



pinkfrogs  
cosmetics

Report di Sostenibilità  
2017



GIULIO



DEBORA



DANIELE



ALESSIA



MARINA



CLAUDIO



GIGI



RAFFAELE



ANTONELLA



MIMMA



ADNAN



DARIO



ALESSANDRA



ILARIA



MATTEO



SILVIA



MYRA



JENNYFER



MARCELA



FEDERICO



FRANCESCA



LUCIA



ELEONORA



FEDERICA



SILVIA



GRAZIELLA



RAFFAELLA



MARCO



ALESSIA



VALENTINA



ANTONIO



ELENA



SIMONA



SERGIO



MAURIZIO



RICCARDO



KRISNA



FEDERICA



CATIA



TERESA



LUIGI



BILIANA



CLAUDIO

*Alla mia famiglia,  
senza la quale nulla di tutto questo sarebbe possibile.*

**pinkfrogs**  
cosmetics



.....  
Caro collaboratore, cliente, fornitore, cittadino della nostra comunità, amica ed amico,

se stai leggendo queste mie parole significa che l'impegno ed il valore di questo nostro sforzo ha raggiunto il suo scopo e quindi, prima di tutto, ritengo doveroso ringraziarti per il tempo che dedicherai alla lettura di questa nostra storia. Desidero ringraziare anche l'entusiasmo e la dedizione dei giovani con cui ho la fortuna di collaborare e che mi hanno stimolato a portare a termine questo lavoro, le idee e gli spunti di chiunque si sentisse parte di questo progetto, i suggerimenti e la guida di clienti e fornitori che hanno condiviso con le loro esperienze e chiunque ci abbia supportato e sostenuto in questo percorso.

Sebbene questo Report sia il primo passo esplicito di un lungo cammino cominciato anni fa, per me rappresenta la storia che desideravo raccontare da tanto tempo mettendo "nero su bianco" non solo le azioni aziendali implementate negli ultimi anni, ma anche la memoria storica di una famiglia che ha sempre impiegato tutta la sua professionalità nella cura e nella bellezza delle persone. Avrei voluto raccontarla con una storia più agile, chiara, con pochi numeri e molte immagini ma la volontà di aderire al più importante e autorevole riferimento in tema di sustainability reporting, gli Standard GRI, ci ha portato a "dare i numeri" in tutti gli ambiti di competenza. Abbiamo allora deciso di scrivere questi numeri con precisione e trasparenza fiduciosi che questo nostro raccontare possa offrire un utile contributo per interpretare una realtà che sta cambiando, una realtà che non può fare più a meno di una visione sostenibile che guidi ogni istante della nostra vita. La sostenibilità è ormai sempre più al centro delle nostre attività. Come azienda, sappiamo che ogni sforzo fatto per lo sviluppo sostenibile è esso stesso sostenibile se aiuta l'impresa a crescere e prosperare. La sostenibilità economica non può più essere il solo driver di sviluppo, ora più che mai anche nelle piccole aziende. Anche la responsabilità sociale in questi anni è diventata parte integrante degli obiettivi aziendali e rappresenta

.....  
una delle leve fondamentali per la pianificazione delle nostre attività future. È per questo che con la pubblicazione di questo Report di Sostenibilità, abbiamo documentato non solo gli indicatori e le performance ambientali ma anche tutte le iniziative di responsabilità sociale organizzate nel corso di questi ultimi anni in ambito economico, sociale ed ambientale.

Ogni tanto qualcuno mi chiede se uno sforzo di questo tipo, per una piccola azienda come la nostra, sia solo una goccia in un oceano. Io rispondo che "è sempre una goccia che scava la pietra" e con questo spirito alimento il mio entusiasmo cercando di coinvolgere sempre più persone che possano aggiungere le loro gocce alla nostra.

Caro lettore, la mia speranza è che con il medesimo entusiasmo tu possa trovare la pazienza di arrivare alla fine di questa storia, raccogliere indizi che ti spieghino quello che con passione facciamo quotidianamente diventando tu stesso una goccia che si unisce alla nostra. Il mio auspicio comunque è che tra tutti almeno uno di questi indizi possa rimanere sempre con te: la consapevolezza che questa nostra azienda affronta il futuro con fiducia e serenità grazie alla responsabilità delle sue persone e alla loro capacità di fare innovazione ogni giorno.

Il resto è importante, ma questo per me conta di più.

Un caro saluto.

Matteo Locatelli  
Amministratore Unico

# Indice

<b>1. L'AZIENDA</b> .....	8
1.1 Descrizione dei siti .....	12
1.2 Governance .....	14
1.3 Codice Etico e Codice di condotta dei Fornitori .....	18
1.4 I Valori .....	20
1.5 Il Processo Produttivo .....	22
1.6 I Prodotti .....	26
1.7 Partecipazione a Organizzazioni e Associazioni .....	30
1.8 Certificazioni.....	32
1.9 L'Analisi di Materialità e il coinvolgimento degli stakeholder.....	34

<b>2. SOCIALE</b> .....	40
2.1 Dipendenti .....	41
2.2 Sicurezza .....	47
2.3 Formazione .....	49
2.4 Salute e benessere dei dipendenti .....	51
2.5 Iniziative in campo sociale .....	56
<b>Obiettivi</b> .....	58

<b>3. AMBIENTALE</b> .....	60
3.1 La Sostenibilità in Pink Frogs .....	61
3.2 Materiali.....	63
3.3 Energia.....	65
3.4 Emissioni .....	66
3.5 Acqua .....	68
3.6 Rifiuti .....	70
3.7 Biodiversità .....	72
3.8 Iniziative nel campo della sostenibilità .....	75
<b>Obiettivi</b> .....	80

<b>4. ECONOMICO</b> .....	82
4.1 Impatto Economico .....	83
4.2 Valore Aggiunto .....	84
4.3 La Filiera: i Fornitori .....	86
4.4 La Filiera: i Clienti .....	88
<b>Obiettivi</b> .....	90

Nota Metodologica .....	92
-------------------------	----

quadro  
**AZIENDALE**



quadro  
**SOCIALE**



quadro  
**AMBIENTALE**



quadro  
**ECONOMICO**

# 1. L'AZIENDA

**pinkfrogs**  
cosmetics



Pink Frogs Srl è una società di produzione cosmetica fondata nel 1979 come consolidamento di un'impresa familiare nata nel 1939.

Fondata con il proposito iniziale di offrire un servizio di formulazione e produzione di cosmetici tricologici ad una clientela altamente specializzata sulla cosmesi e la cura del capello, l'organizzazione è andata strutturandosi nel tempo, incrementando la propria capacità produttiva ed allargando i propri ambiti di competenza all'intero campo della cosmetica non decorativa. La società è a responsabilità limitata e l'amministratore unico è il Dr. Matteo Locatelli.



pinkfrogs  
cosmetics

1939

1946

1956

1979

1989

1996

oggi

Mario Locatelli fonda la **“Ditta Individuale Imperiale Mario Locatelli”**, dedicata alla piccola produzione di prodotti per capelli. Pioniere del settore, Mario Locatelli è il primo a produrre in via sperimentale il liquido della permanente a freddo e i suoi prodotti vengono presto venduti in tutta Italia.

Viene aperto un piccolo ingrosso per parrucchiere dove vengono vendute anche altre marche di prodotti.

La moglie Maria apre una **Scuola per Parrucchieri**: sarà il primo istituto a Milano ad avere il riconoscimento della Regione Lombardia. La scuola assume importanza a livello internazionale, e negli anni a seguire viene annessa l'**Accademia Trucco Professionale**.

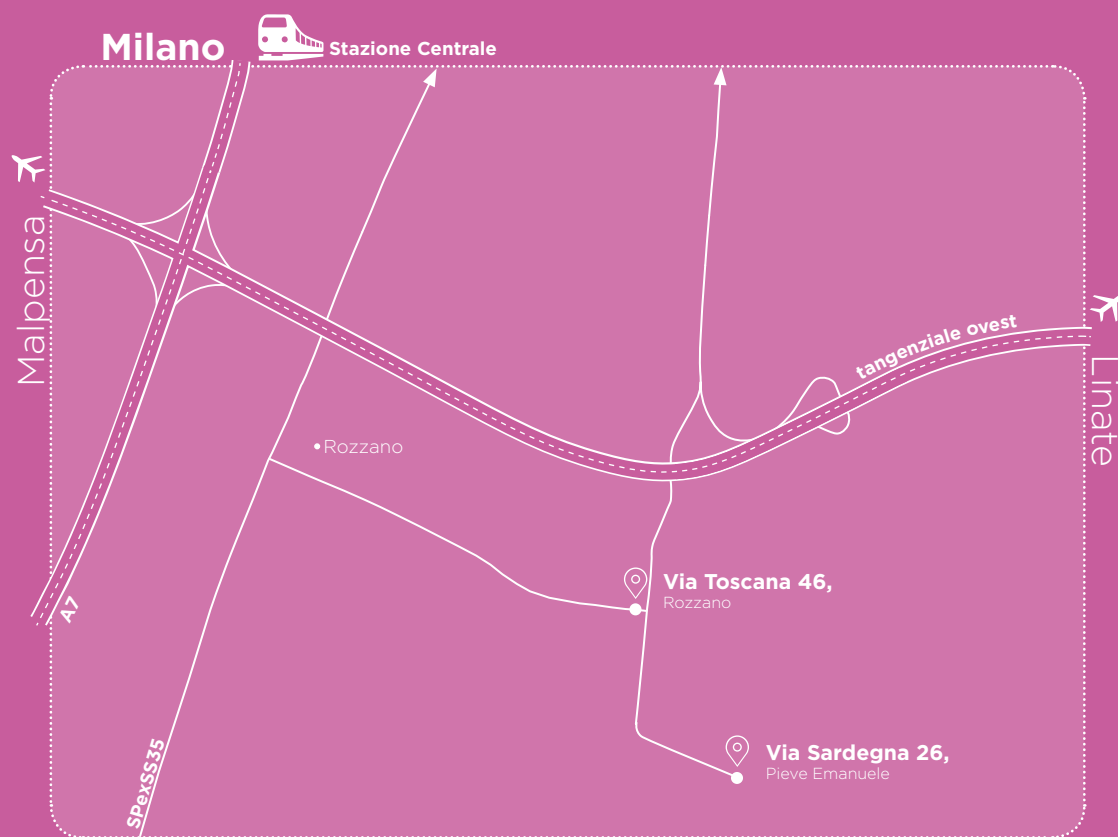
Nasce **Pink Frogs**: la produzione dei prodotti Locatelli viene affiancata a quella conto terzi.

Per dare nuovi impulsi alla produzione, viene effettuata una ristrutturazione interna, con la quale negli anni a seguire la capacità produttiva viene quadruplicata.

Subentra la terza generazione, che segna la svolta dell'azienda. Con il Dr. **Matteo Locatelli**, attuale **CEO**, le vendite conquistano anche l'estero, viene creata una **divisione Ricerca & Sviluppo** e la produzione è in costante aumento.

Ad oggi sono stati fatti molti passi avanti. Pink Frogs può contare su una struttura commerciale e marketing per un servizio di assistenza completa. Vanta due laboratori di ricerca che lavorano attivamente per mettere a punto oltre 300 nuove formule all'anno. Pink Frogs ha aumentato in maniera esponenziale la produzione e diversificato la propria expertise affermandosi nello skincare, nell'haircare e nei medical device.

# 1.1 Descrizione dei siti



Pink Frogs opera in due sedi, entrambe nell'hinterland milanese: la **sede legale amministrativa** si trova a **Rozzano, in viale Toscana 46**, mentre la **sede operativa** è collocata in **via Sardegna 26, a Pieve Emanuele**.

Nel novembre 2016 è diventata operativa anche un'altra struttura, sempre in via Sardegna, a Pieve Emanuele, adibita a magazzino.

## Sito Viale Toscana 46 Rozzano

Il sito si articola in uno spazio di 1.500 m<sup>2</sup> presso il quale gli input fisici sono costituiti dalle materie prime e l'output dal bulk stoccato all'interno di appositi contenitori. Presso tale stabilimento sono presenti anche il laboratorio di sviluppo e di controllo qualità microbiologico bulk e materie prime, dove vengono effettuate tutte le analisi chimico-fisiche e microbiologiche atte a garantire la conformità e la sicurezza dei prodotti in uso.

### Attività primarie:

- magazzino stoccaggio materie prime;
- produzione (preparazione dei bulk e delle soluzioni cosmetiche).

### Attività di supporto:

- laboratorio di sviluppo;
- controllo qualità e microbiologico;
- archivio standard e campioni di rintracciabilità;
- area uffici di coordinamento attività.

## Sito Via Sardegna 26 Pieve Emanuele

Il sito occupa un'area di circa 3.500 m<sup>2</sup>. All'interno dello stabilimento sono collocati i magazzini di stoccaggio packaging, semilavorati e prodotti finiti, l'area di allestimento ordini e spedizioni, tutte le attività di riempimento e confezionamento e le funzioni direttive e amministrative. L'edificio presenta due piani e un piano interrato.

### Attività primarie:

- magazzino di stoccaggio packaging in ingresso;
- produzione (riempimento e confezionamento);
- magazzino prodotti finiti, allestimento ordini e spedizioni;
- area lavaggio e manutenzione ai reparti.

### Attività di supporto

- direzione;
- uffici di amministrazione, personale, tecnici, pianificazione, marketing, vendite e commerciale, acquisti, controllo qualità;
- laboratorio di ricerca;
- archivio standard prodotti finiti.

## Aree e funzioni presenti nel sito





## 1.2 Governance

La struttura di governance adottata da Pink Frogs è di tipo tradizionale. Essendo una società a socio unico, prevede un **Consiglio direttivo** presieduto dal **CEO, Dr. Matteo Locatelli**, che ha poteri esecutivi e decisionali.

La figura del CEO è di vitale importanza per l'azienda, in quanto definisce le strategie globali per competere con successo sul mercato, fissa gli obiettivi economici ed organizzativi e concorda con il **Consiglio direttivo** le azioni da mettere in atto per il loro raggiungimento, definisce la politica degli investimenti e la vision e la mission dell'azienda e si premura di renderle chiare ed esplicite a tutto il personale.

Il CEO e il Consiglio direttivo sono gli organi centrali del sistema di governance di Pink Frogs, con funzioni di indirizzo strategico dell'azienda. Fanno parte del Consiglio, oltre al **CEO**, il **Responsabile della Qualità, delle GMP (Good Manufacturing Practices) e dell'Ambiente**, l'**Operations Manager**, il **Responsabile dell'Amministrazione e dell'Ufficio Personale** e il **Responsabile Commerciale**. Queste figure sono fondamentali per l'azienda per perseguire gli obiettivi di sostenibilità, mantenendo sempre un triplice punto di vista: economico, ambientale e sociale.

Il Consiglio è composto da quattro donne, nominate dal CEO sulla base della loro posizione lavorativa nell'azienda, e dal CEO stesso. Il Consiglio ha funzioni di indirizzo, ma non esecutive. Si riunisce una volta al mese per condividere e discutere le criticità dell'azienda, relative a tutte le aree, come la produzione e i rapporti con i clienti.

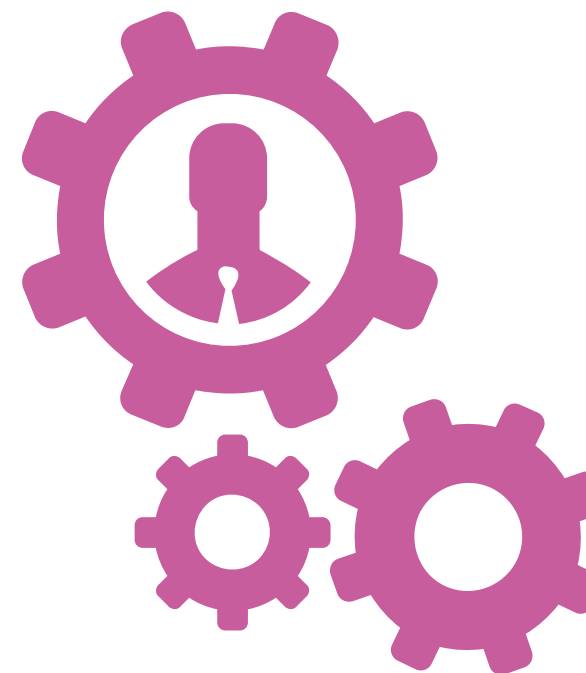
Responsabili delle **politiche di sostenibilità** sono il **Responsabile Qualità, GMP e Ambiente** e il **Responsabile Sostenibilità**. Nello specifico, il primo si occupa di gestire gli **standard ISO** e assicurarne il rispetto, così come di assicurare la qualità dei prodotti e di prevenirne e ridurne gli impatti ambientali. Il secondo si occupa di coordinare il processo di **redazione del Report di sostenibilità**, di curare l'**aggiornamento del Codice Etico e del Codice di Condotta dei Fornitori** e di promuovere comportamenti sostenibili all'interno e all'esterno dell'azienda, con iniziative rivolte sia ai dipendenti sia

agli studenti delle scuole superiori e delle università.

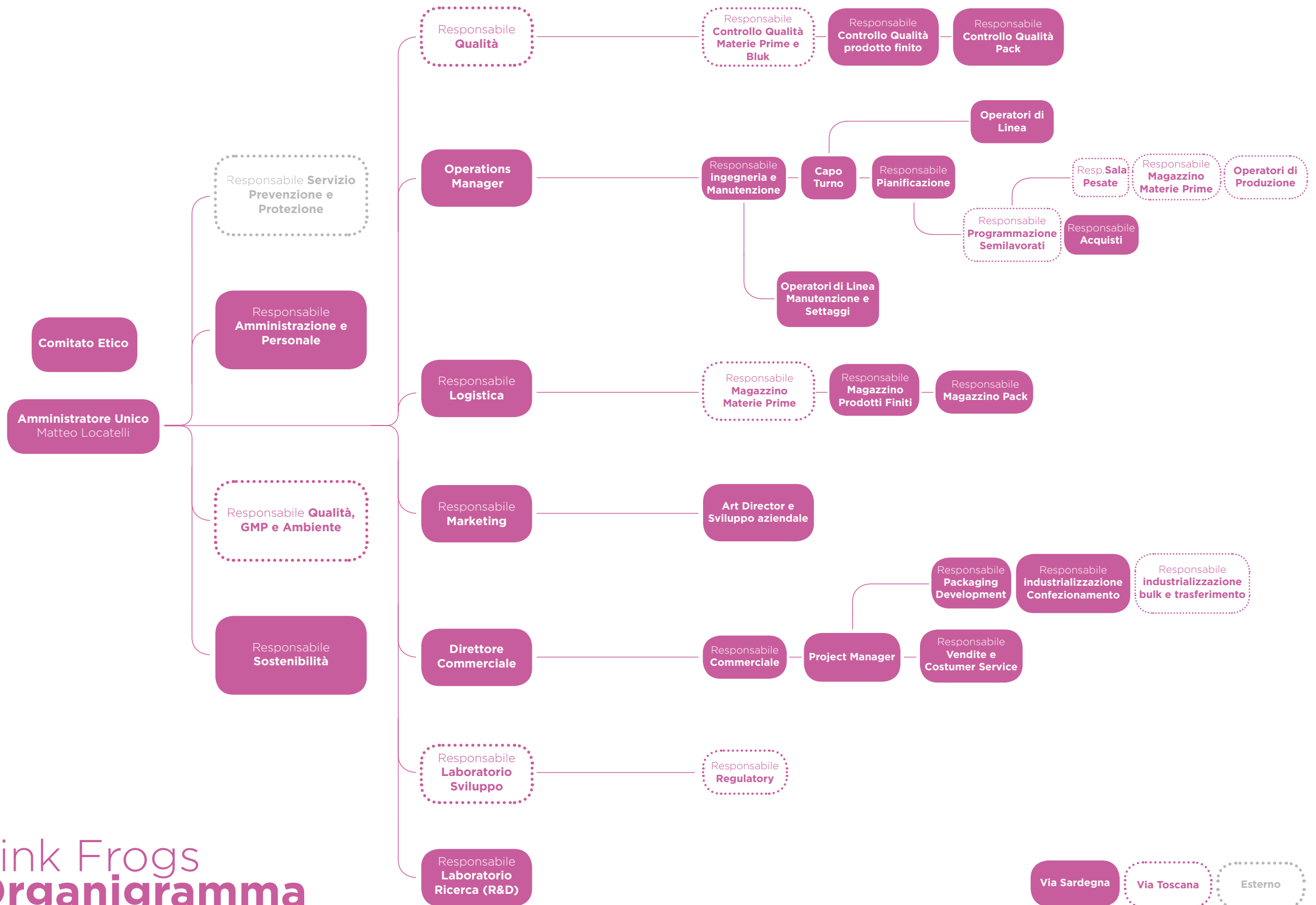
La responsabilità di assicurare il **rispetto del Codice Etico** spetta al **Comitato Etico di Pink Frogs**, composto da rappresentanti di tutte le categorie di dipendenti presenti all'interno dell'azienda, in modo da garantirne la rappresentatività.

Il Comitato si riunisce una volta al mese e, oltre ad assicurare il rispetto del Codice Etico, si occupa di promuovere i valori di Pink Frogs sia tra i dipendenti che tra gli stakeholder esterni.

I dipendenti si possono rivolgere al Comitato Etico in caso di richieste specifiche o per riportare comportamenti scorretti o non in linea con la cultura aziendale da parte di altri dipendenti o di altre persone coinvolte nell'azienda. Grazie al lavoro del Comitato Etico i dirigenti possono venire a conoscenza di tutte le problematiche relative a questioni economiche, sociali e ambientali, ed elaborare soluzioni adeguate.



# Pink Frogs Organigramma



Via Sardegna

Via Toscana

Esterno

## 1.3 Codice Etico e Codice di Condotta dei Fornitori

Dal 2017, parallelamente allo sviluppo del Report di Sostenibilità, Pink Frogs condivide con tutti i suoi stakeholder il proprio **Codice Etico**, che definisce i principi e i valori fondamentali per l'azienda, che tutte le parti interessate e coinvolte nelle operazioni sono chiamate a rispettare.

Pink Frogs dà la massima visibilità al Codice Etico, fornendone copia a tutto il personale e rendendolo **disponibile nella bacheca aziendale e pubblico sul sito internet [www.pinkfrogs.it](http://www.pinkfrogs.it)** per favorirne la consultazione da parte di tutti i soggetti esterni all'azienda.

Il Codice Etico Pink Frogs si rivolge a un vasto numero di persone, con l'intenzione di diffonderlo il più possibile e promuoverne i valori anche al di fuori dell'azienda. In particolare, **il Codice Etico si applica a tutto il personale, senza alcuna distinzione**: sono tenuti a rispettarlo gli operai, gli impiegati e tutti i dipendenti, a partire dai vertici dell'azienda. Questi ultimi sono responsabili di dare concretezza ai valori del Codice Etico, promuovendo l'adozione dei valori in esso contenuti come elemento imprescindibile.

**Il Codice è vincolante anche per tutti i clienti, i fornitori, i consulenti e i collaboratori esterni** e tutti coloro che, a vario titolo e con differenti responsabilità, costituiscono l'organizzazione Pink Frogs e ne realizzano direttamente e indirettamente gli scopi.

Il rispetto del Codice è assicurato dal **Comitato Etico**, che si riunisce mensilmente e prende decisioni in merito ai necessari provvedimenti in caso di non conformità.

Pink Frogs richiede inoltre che tutti i fornitori rispettino le norme espresse nel **Codice di Condotta dei Fornitori**, in un'ottica di condivisione dei principi e valori etici dell'azienda. Il Codice di Condotta dei Fornitori viene condiviso da Pink Frogs con tutti i fornitori, i quali si impegnano a sottoscriverlo e a rispettarne il contenuto.



## 1.4 | Valori



### Integrità

Pink Frogs è un'azienda in cui la correttezza, la lealtà e l'equità dei comportamenti all'interno e all'esterno dell'impresa costituiscono un comune modo di sentire da parte di tutte le persone a tutti i livelli aziendali. È di vitale importanza far sì che all'interno e all'esterno dell'azienda tutte le persone si impegnino nella lotta contro la corruzione, che è rifiutata categoricamente come strumento di conduzione degli affari.



### Innovazione

Per Pink Frogs, l'innovazione è un principio fondamentale, che permette di distinguersi e di dare valore aggiunto al proprio lavoro. Grazie al proprio laboratorio di Ricerca e Sviluppo, l'azienda è in grado di proporre formule all'avanguardia e di soddisfare e anticipare le richieste del mercato cosmetico.



### Sicurezza

La sicurezza dei lavoratori è la condizione necessaria per una realtà lavorativa sana. Per questo, Pink Frogs adotta con costanza e impegno tutte le misure atte a prevenire ogni eventuale rischio ed infortunio e attua una politica continua di informazione e sensibilizzazione per tutto il personale.



### Qualità

L'operato di Pink Frogs viene scrupolosamente gestito secondo regole e misure di garanzia, monitoraggio e controllo di qualità.



### Competenza

La competenza è la colonna portante dell'affidabilità di Pink Frogs. Il personale viene costantemente formato per garantire elevati livelli di servizio secondo regole di qualità, sicurezza e rispetto dell'ambiente.



### Trasparenza

Pink Frogs si impegna a fornire a tutti i suoi interlocutori, in modo chiaro, completo e tempestivo, le informazioni relative alle azioni condotte a tutti i livelli d'impresa, con l'obiettivo di corrispondere alle attese di informazione e conoscenza degli impatti economici, sociali e ambientali delle attività aziendali.



### Rispetto della persona

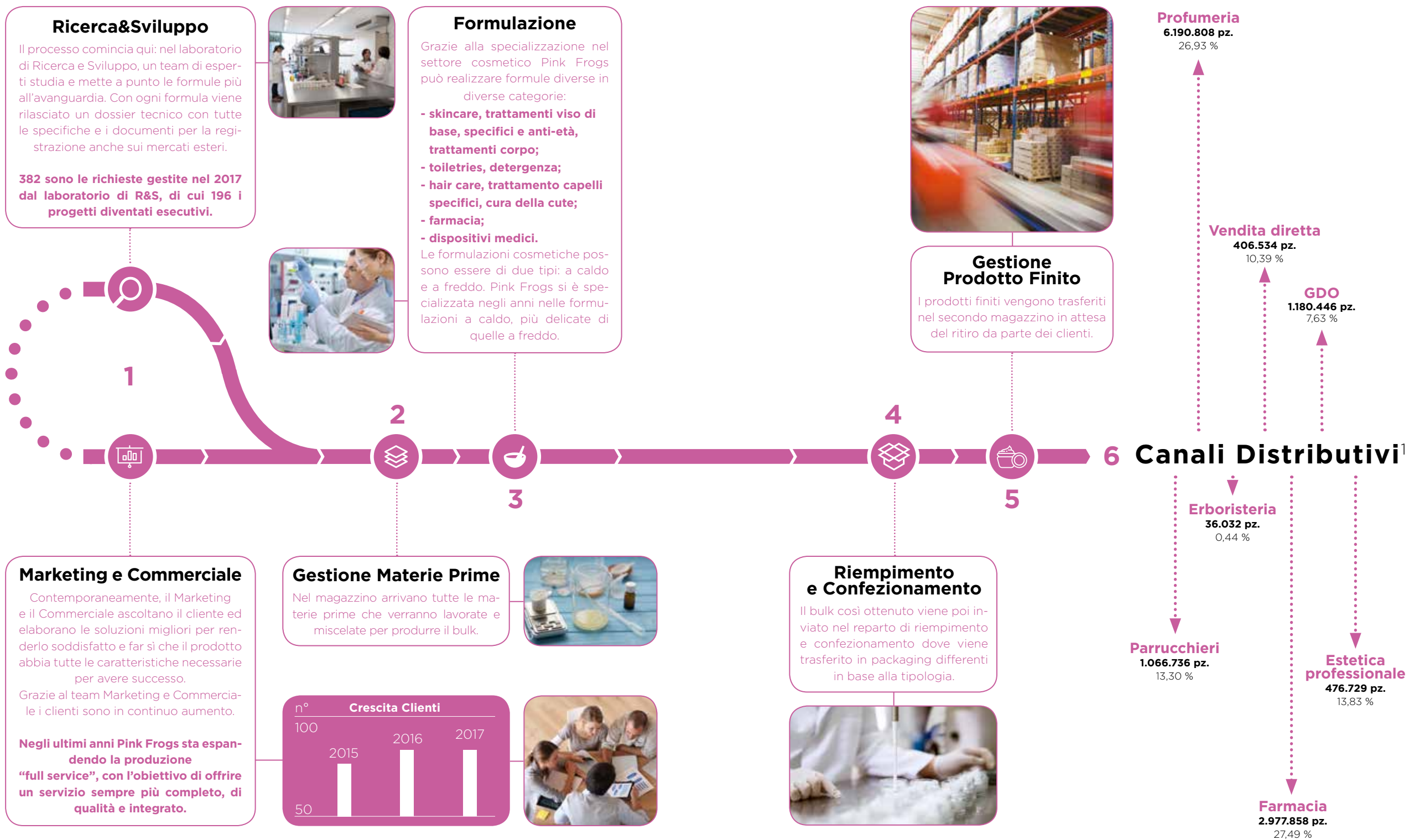
Pink Frogs sostiene la tutela della dignità umana e il rispetto dei diritti umani, contrastando qualsiasi atteggiamento lesivo della persona e discriminatorio, così come qualsiasi forma di lavoro forzato e minorile, nel rispetto delle norme delle Convenzioni ILO (International Labour Organization), sia internamente che lungo tutta la filiera.



### Tutela della diversità

L'azienda si impegna costantemente per assicurare un trattamento paritario a tutti i lavoratori e collaboratori: li tutela da discriminazioni di qualsiasi genere, per ragioni di nazionalità, razza, orientamento religioso, appartenenza politica e sindacale, lingua, età, sesso e orientamento sessuale. La selezione del personale è motivata da criteri di merito e professionalità, rifiutando favoritismi e discriminazioni di ogni genere. Si impegna inoltre a rispettare, promuovere e tutelare la diversità.

# 1.5 Il Processo Produttivo



<sup>1</sup> I dati riportati nel grafico si riferiscono al numero di pezzi prodotti nel 2017 e alla percentuale sull'importo totale.

## Profumi

Nel 2016 è stata sviluppata un'area produttiva per la formulazione, il riempimento e il confezionamento finale dei campioncini di profumi.

**Pink Frogs propone un servizio di confezionamento sampling con una tempistica straordinaria:**

**2**

al **secondo**

**7.200**

all'**ora**

**100.000**

al **giorno**

**in un solo passaggio !**

Uno degli obiettivi di Pink Frogs per il futuro è quello di incrementare la produzione di **fiale in plastica**, più facilmente riciclabili rispetto a quelle in vetro, e di introdurre l'utilizzo di **carta certificata FSC per ridurre l'impatto ambientale del confezionamento dei campioncini e tener fede ai propri valori di sostenibilità.**

## 1.6 I Prodotti

Pink Frogs progetta e realizza cosmetici con elevati standard di qualità, sicurezza, e rispetto per l'ambiente.

La produzione è esclusivamente in conto terzi, per tutti i canali distributivi: GDO, Farmacia, Profumeria, Estetica Professionale, Erboristeria, Parrucchieri e Vendita diretta.

I prodotti comprendono: prodotti di **Skin care** (trattamenti viso di base, specifici e anti-età, trattamenti corpo), **Toiletries** (detergenza), **Hair care** (trattamenti capelli, cura della cute), **Profumeria**, **Sun care** (creme solari, oli), **Farmacia** (prodotti dermatologici, baby care, prodotti per sportivi, complementi cosmetici antipediculosi, traumatologici, venotropi anti-varicosi) e **Dispositivi medici**<sup>2</sup>.



Pink Frogs offre un servizio integrato alle aziende, per individuare e posizionare le novità prodotte sui mercati di riferimento, affiancandole nella realizzazione dei loro prodotti.

Dalla ricerca del pack alle dinamiche di realizzazione e lancio di un prodotto, Pink Frogs garantisce un servizio full service, mettendo a punto formule altamente qualitative con i principi attivi più all'avanguardia.

Per sostenere la richiesta del mercato sempre più orientata verso prodotti di origine naturale e biologici, realizza prodotti naturali con ingredienti, principi attivi e processi sempre più sostenibili.

Tutti i cosmetici prodotti da Pink Frogs rispettano la normativa italiana ed europea per quanto riguarda la salute e la sicurezza del consumatore.

Pink Frogs offre due diversi tipi di servizi ai propri clienti: conto lavoro e full service.

Nel primo caso Pink Frogs si occupa esclusivamente della produzione, del riempimento e confezionamento, ma le decisioni in merito alla composizione del bulk e al tipo di packaging utilizzato rimangono in capo al cliente.

Nel caso di produzione in full service, invece, è Pink Frogs che propone la formulazione, il packaging e le soluzioni migliori per la realizzazione del prodotto finito.

Pink Frogs mira ad espandere sempre più la produzione in full service, in modo da poter disporre di maggiore autonomia in tutti gli aspetti inerenti a progettazione del prodotto - dalla scelta delle materie prime, alle formulazioni, alla definizione del packaging, etc. - in una logica di partnership con i clienti.

<sup>2</sup> I dati riportati nel grafico si riferiscono al numero di pezzi prodotti nel 2017 e alla percentuale sull'importo totale.



Grazie al laboratorio di Ricerca e Sviluppo, Pink Frogs può proporre formule innovative e all'avanguardia, che sono state riconosciute negli anni dal mercato e dagli stakeholder attraverso una serie di **riconoscimenti**.



2014

#### Cosmopack The Wall

Pink Frogs riceve il premio "Innovation & Inspiration Award" per la miglior formula innovativa skincare nell'ambito del Cosmopack The Wall Contest, un contest che si svolge durante il Cosmoprof di Bologna, una delle fiere più importanti nel settore della cosmetica e del mondo beauty.

#### Cosmetic Award

Pink Frogs si classifica tra le tre finaliste del Premio CosmeticAward di Cosmetica Italia nella categoria piccole e medie imprese, l'unica tra le aziende "B2B".

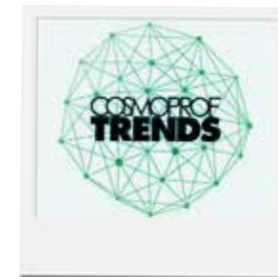
Questo importante riconoscimento è stato assegnato alle aziende che si sono distinte per l'innovazione nella comunicazione e nelle dinamiche di trasformazione verso i propri clienti.

2015



#### Cosmoprof Trends

Lo Stick Detergente per il Viso di Pink Frogs, lanciato al Cosmopack 2017, la più grande fiera internazionale dedicata alla filiera produttiva della cosmetica in tutte le sue componenti (materie prime, macchinari e automazione, packaging, produzione conto terzi e soluzioni full service), è selezionato tra i primi 25 prodotti di tendenza del 2017 da una trend agency di fama internazionale, Beautystreams.



2017

#### Cosmopack The Wall

Pink Frogs, nell'ambito del Cosmoprof, vince il premio Cosmopack The Wall Contest per la miglior formula skincare, grazie a un grande lavoro di squadra che ha permesso di creare un prodotto sorprendente e innovativo come la Sleeping Metallic Mask.

2017





## 1.7 Partecipazione a Organizzazioni e Associazioni

Nell'ambito delle relazioni con gli stakeholder, un ruolo importante riveste il **rapporto con le organizzazioni e le associazioni di categoria**.

La partecipazione alle iniziative degli organismi associativi consente a Pink Frogs di essere sempre aggiornata sull'evoluzione del contesto operativo di riferimento, non solo sotto il profilo normativo e regolamentare, ma anche dei cambiamenti delle esigenze e istanze del mercato in termini di sostenibilità.



Federchimica<sup>3</sup> è la Federazione Nazionale dell'Industria Chimica. Tra i suoi obiettivi: coordinare e tutelare il ruolo dell'industria chimica in Italia, promuoverne le capacità di sviluppo ed elaborare linee di politica economica, industriale, sindacale, nonché in materia di ecologia e ambiente, sviluppo e innovazione, politica energetica. Pink Frogs aderisce al programma volontario **Responsible Care** di Federchimica. Nel 2015 ha vinto il premio "Responsible Care Federchimica Award 2015", che premia le eccellenze nello sviluppo sostenibile nell'industria chimica, grazie alla propria etichetta sostenibile<sup>4</sup>.

FEDERCHIMICA



Assolombarda<sup>5</sup> è l'associazione degli industriali delle province di Milano, Lodi e Monza e Brianza. Pink Frogs è parte attiva di questa associazione, che si occupa di favorire lo sviluppo delle imprese associate fornendo supporto, aggiornamenti costanti e occasioni di formazione sulle principali tematiche e aspetti tecnici. Dal 2014 Pink Frogs aderisce al **Codice Italiano Pagamenti Responsabili** (CPR) promosso da Assolombarda, in collaborazione con l'Università Bocconi di Milano, e finalizzato al rispetto dei termini di pagamento e alla diffusione di pratiche di pagamento efficienti e puntuali. Il progetto è volto a migliorare la reputazione delle aziende italiane sui mercati nazionali e internazionali, rafforzandone la competitività.

ASSOLOMBARDA



Cosmetica Italia<sup>6</sup>, nata per sostenere lo sviluppo delle imprese cosmetiche in Italia, è oggi un'associazione strutturata - la più grande in Europa - che offre servizi, rappresentanza e tutela alle 500 imprese associate. Il Dr. Matteo Locatelli, CEO di Pink Frogs, è presidente del Gruppo Produzione Conto Terzi di Cosmetica Italia. È inoltre Consigliere per lo sviluppo sostenibile e negli ultimi anni è stato promotore di numerosi eventi riguardanti la sostenibilità nel gruppo contoterzisti, sostenendo questa causa e promuovendola nel mondo contoterzista italiano.

COSMETICA ITALIA

<sup>3</sup>: <https://www.federchimica.it/>

<sup>4</sup>: vedi paragrafo 3.8

<sup>5</sup>: <http://www.assolombarda.it/>

<sup>6</sup>: <https://www.cosmeticaitalia.it/home/>

## 1.8 Certificazioni

Nell'ambito degli impegni assunti, il conseguimento e il mantenimento delle certificazioni consente a Pink Frogs di presidiare e di mantenere sotto controllo i propri processi produttivi, assicurando il raggiungimento degli obiettivi di qualità e ambientali, secondo una logica di miglioramento continuo. Tutte le certificazioni sono rilasciate dall'ente terzo Certiquality<sup>7</sup>.

ISO 9001

Nella ricerca dell'eccellenza per quanto riguarda la qualità dei propri prodotti e servizi, Pink Frogs ha ottenuto la certificazione ISO 9001:2015, che definisce i requisiti di un sistema di gestione per la qualità.



ISO 22716

Pink Frogs ha ottenuto la certificazione ISO 22716:2008, standard sulle "Good Manufacturing Practices" nell'industria cosmetica. Le GMP sono un insieme di regole che descrivono i metodi, le attrezzature, i mezzi e la gestione delle produzioni per assicurarne gli standard di qualità appropriati. Esse hanno per oggetto sia la produzione che il controllo di qualità.



ISO 14001

A dimostrazione di un percorso verso un uso sempre più cosciente e sostenibile delle risorse e la riduzione dei propri impatti ambientali, Pink Frogs è certificata ISO 14001:2015, lo standard che fissa i requisiti di un sistema di gestione ambientale. Nel 2017 Pink Frogs, per rispettare le nuove richieste delle certificazioni ISO 9001:2015 e ISO 14001:2015, ha condotto un'analisi del rischio approfondita, al fine di valutare e monitorare i potenziali rischi delle diverse attività svolte all'interno dell'azienda e nei rapporti con i propri stakeholder, con la previsione di azioni correttive in caso di rischio elevato. L'analisi viene costantemente aggiornata, in modo che il Consiglio Direttivo possa essere sempre a conoscenza di tutte le criticità riscontrate.



Nel 2018, Pink Frogs ha iniziato il percorso per ottenere la certificazione **ISO 13485:2016**, che definisce norme di qualità relative alla produzione di dispositivi medici, per specializzarsi ulteriormente nel campo medico, oltre a quello della cosmetica.

## 1.9 L'Analisi di Materialità e il coinvolgimento degli stakeholder

Nell'ambito della realizzazione del suo primo Report di Sostenibilità, Pink Frogs ha condotto un'**Analisi di Materialità**, quale approfondimento e analisi della rilevanza delle implicazioni e degli aspetti economici, sociali e ambientali delle proprie attività, finalizzata non solo ad identificare cosa comunicare attraverso il Report, ma anche e soprattutto a rafforzare la propria strategia di sostenibilità e a migliorare la propria capacità di creazione di valore nel tempo.

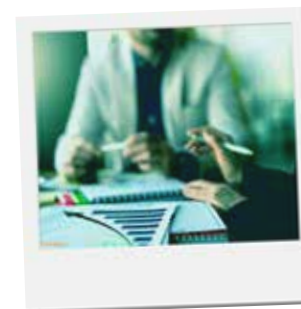
**Seguendo gli Standard GRI, che collocano la Materialità fra i principi chiave per definire i contenuti del Report, l'Analisi è stata condotta su due livelli, uno interno ed uno esterno all'organizzazione:**

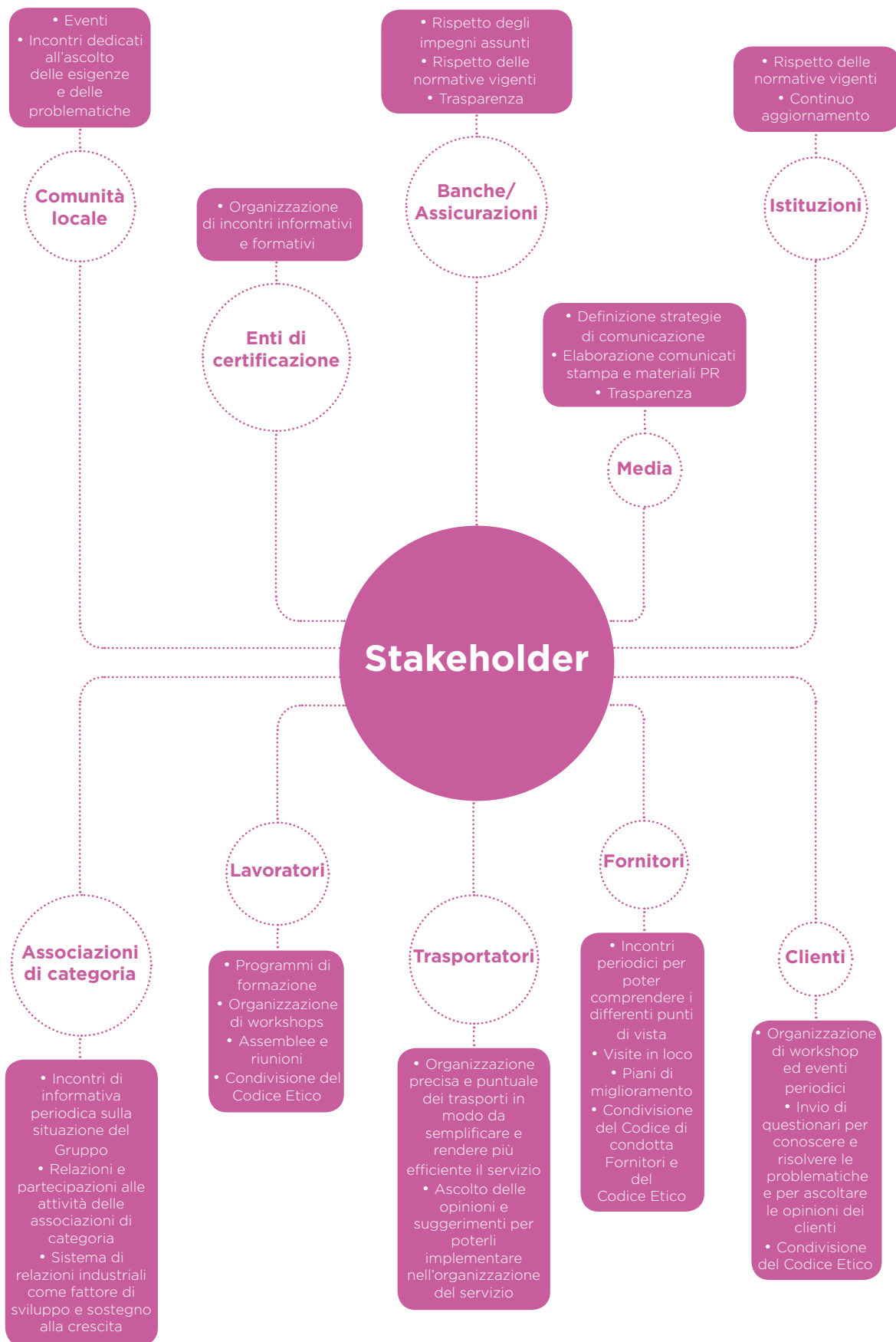
**1** A **livello interno**, è stato creato un Gruppo di Lavoro dedicato, guidato dalla Direzione, con l'obiettivo di esaminare il posizionamento attuale dell'azienda rispetto alle diverse sfide della sostenibilità poste dal contesto operativo e di mercato di riferimento. L'attività del Gruppo di lavoro si è focalizzata, anzitutto, sulla comprensione delle implicazioni sociali, ambientali ed economiche delle proprie attività, lette attraverso le informazioni e i dati richiesti dal GRI attraverso il proprio framework di Standard e contestualizzate rispetto al proprio settore di appartenenza, la Cosmetica. Allo scopo, oltre al GRI, sono stati esaminati specifici report e pubblicazioni di settore, quali il Socio - Economic Development and Environmental Sustainability Report 2017 pubblicato da Cosmetics Europe, l'Associazione di categoria europea della cosmetica e personal care, che delinea il contributo del settore allo sviluppo socioeconomico dell'UE e le principali sfide che esso è chiamato ad affrontare, in particolare sotto il profilo ambientale.

Tale disamina ha consentito, da un lato, di ricondurre le iniziative e i progetti ambientali e sociali fino ad oggi svolti da Pink Frogs ai vari Standard GRI - fornendo un quadro degli impegni assunti e dei risultati conseguiti nei diversi contesti - dall'altro, di evidenziare gli ambiti di attività rispetto a cui la riflessione aziendale, in termini di sostenibilità, è risultata invece meno sviluppata, fornendo un'indicazione importante in termini di definizione dei futuri obiettivi. Sotto questo profilo, se da una parte l'azienda può vantare oggi una relativa maturità in termini di gestione ambientale interna dei propri processi produttivi, anche grazie al proprio sistema di gestione ambientale certificato secondo lo standard internazionale ISO 14001 sin dal 2014, dall'altra, ha oggi la necessità di rafforzare e di estendere la consapevolezza delle implicazioni ambientali del proprio business ad una logica di filiera e in una prospettiva di Ciclo di Vita delle proprie attività.

**2** A livello esterno, avviando un percorso finalizzato ad approfondire le esigenze, le aspettative e i temi più rilevanti, in termini di sostenibilità, percepiti dai propri stakeholder.

In questo ambito, si è proceduto, anzitutto, a mappare tutte le parti interessate interne ed esterne dell'azienda. La mappatura degli stakeholder, guidata dai criteri forniti dallo standard di coinvolgimento AA1000 Stakeholder Engagement Standard (AA1000 SES), ha consentito di identificare nei Clienti e nei Fornitori gli interlocutori prioritari rispetto ai quali sviluppare un processo di coinvolgimento in un'ottica di sostenibilità. Nel suo ruolo di azienda produttrice per conto terzi, Pink Frogs può svolgere infatti un ruolo chiave nella promozione della diffusione sul mercato di prodotti con caratteristiche sempre migliori, in termini di prestazioni ambientali. Se, da un lato, tra i principali obiettivi della sua mission vi è quello di rispondere alle aspettative delle aziende Clienti che producono per il mercato finale, soddisfacendo le loro richieste ed esigenze produttive specifiche, dall'altro, la capacità di offrire un servizio integrato alle aziende - dalla ricerca e sviluppo, alla messa a punto di nuove formule e prodotti, alla loro realizzazione, lancio e commercializzazione - impegna Pink Frogs verso la ricerca di soluzioni sempre maggiormente sostenibili, da proporre ai propri Clienti e da realizzare in collaborazione e in partnership con i propri Fornitori.





La consapevolezza di tale ruolo sul mercato ha guidato il processo di ascolto di Fornitori e Clienti, attraverso la realizzazione di un **questionario**, finalizzato ad indagare la percezione e le aspettative di tali stakeholder nei diversi ambiti della sostenibilità.

Il questionario è stato inviato a 35 aziende, di cui 20 Clienti e 15 Fornitori strategici di materie prime e packaging, pari, rispettivamente, al 70% del fatturato totale dei Clienti e al 30% del fatturato totale dei Fornitori.

All'indagine hanno risposto 8 aziende. Il questionario è stato compilato complessivamente da 7 aziende e **affiancato da specifici incontri di approfondimento** con alcune delle aziende rispondenti.

L'impegno da parte di Pink Frogs è di arrivare a coinvolgere, nei prossimi anni, tutti i clienti e i fornitori, con l'obiettivo di organizzare una tavola rotonda e dei workshop di approfondimento, in modo da avere una visione sempre più ampia e completa della propria filiera per quanto riguarda il tema della sostenibilità.

L'Analisi, per quanto limitata sotto il profilo del numero dei soggetti coinvolti, costituisce un primo importante punto di partenza, sulla base del quale rafforzare e approfondire la propria strategia e il proprio **approccio alla sostenibilità**.

Attraverso il questionario, è stato chiesto ai Clienti e ai Fornitori, di individuare, fra le opzioni proposte:

1. Le tematiche percepite come prioritarie nei diversi ambiti della sostenibilità;
2. Gli aspetti percepiti come prioritari nella propria relazione con Pink Frogs.

L'analisi delle risposte ai questionari ha confermato la strategicità del rapporto con Clienti e Fornitori quali partner per lo sviluppo dell'approccio alla sostenibilità di Pink Frogs.

Seguendo l'approccio suggerito dal GRI e comunemente adottato nell'ambito dei processi di sustainability reporting, la **Matrice di Materialità** illustra i principali risultati dell'Analisi, identificando i temi emersi come materiali dall'indagine con gli stakeholder a confronto con quelli più significativi per l'azienda:

- la capacità di mantenere buoni risultati economici nel tempo;
- l'entità e la continuità degli investimenti in innovazione tecnologica e in Ricerca e Sviluppo;
- la tutela della salute e della sicurezza;
- il mantenimento di certificazioni di qualità delle prestazioni;
- l'attitudine allo sviluppo di partnership per iniziative e progetti ambientali;
- l'adozione di politiche ambientali.

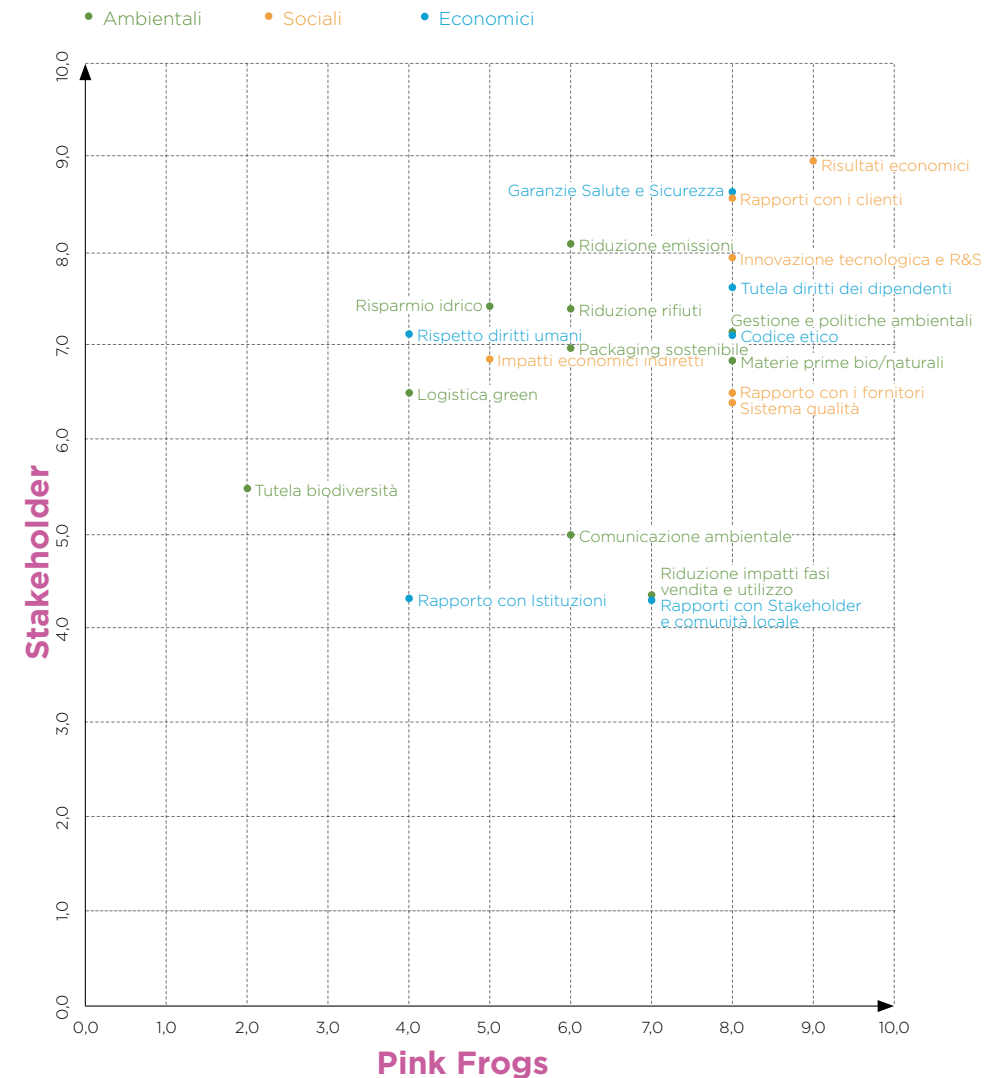
I **Clients** apprezzano la capacità di Pink Frogs di soddisfare le loro esigenze, proponendo formule innovative, prodotti e servizi di qualità, e **valutano positivamente l'impegno dell'azienda al loro coinvolgimento in iniziative per promuovere la cultura della sostenibilità** in collaborazione con i brand per cui lavora.

Nei confronti dei **Fornitori**, è emersa l'opportunità di rafforzare l'approfondimento e il dialogo sui temi della sostenibilità. Oltre a premiare, in sede di valutazione, i Fornitori in possesso di certificazioni ambientali e di qualità, l'azienda mira ad **accrescere la consapevolezza degli impatti sociali e ambientali di tutta la filiera**. Un primo risultato conseguito, in questo percorso, è stata la redazione e la distribuzione a tutti i Fornitori di un Codice di Condotta, attraverso cui promuovere e rafforzare il rispetto dei principi e dei valori aziendali espressi nel Codice Etico aziendale.

Altri temi di rilievo sono la capacità dell'azienda di generare sviluppo attraverso le proprie performance economiche, ma anche l'attenzione agli aspetti di **tutela della salute e della sicurezza**, sia dei propri lavoratori sia della filiera. Obiettivo di Pink Frogs è quello di estendere la consultazione, nel 2018, ad un numero maggiore di

stakeholder, per giungere a un **patrimonio di dati e informazioni** tale da consentire una rappresentazione più ampia ed articolata dei temi materiali attraverso la Matrice di Materialità e di adottare **modalità di coinvolgimento degli stakeholder sempre più incisive e strutturate**. Il rafforzamento dei processi di consultazione degli stakeholder consentirà inoltre di migliorare anche il processo di reporting, per renderlo sempre più allineato con le esigenze di informazione delle diverse parti interessate.

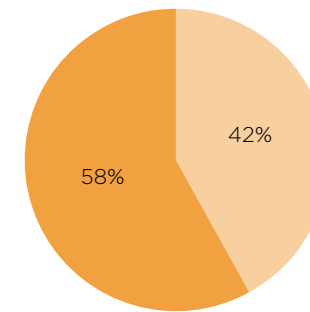
### Matrice di Materialità - Pink Frogs



## 2. SOCIALE



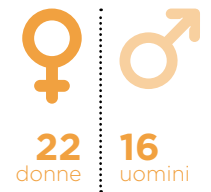
### 2.1 Dipendenti



**Grafico 1**  
Percentuale uomini e donne 2017

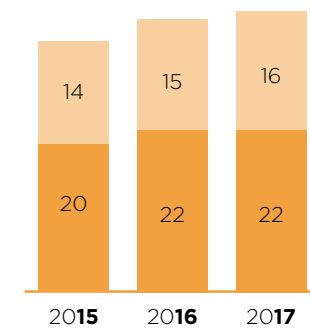
Uomini  
Donne

**38** dipendenti



Il personale di Pink Frogs nel 2017 è composto da **38 dipendenti**, di cui il 58% donne e il 42% uomini, al di sopra della media dell'industria cosmetica europea (56% donne e 44% uomini)<sup>8</sup>. Da diversi anni la maggioranza dei dipendenti è rappresentata da donne, con una presenza non indifferente tra le fila dei quadri e dei dirigenti.

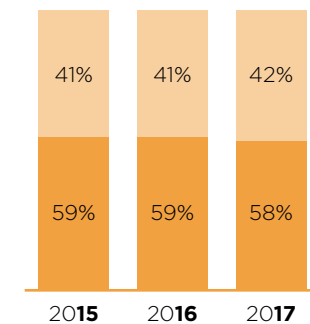
Il numero dei dipendenti è aumentato nell'ultimo triennio, in linea con l'andamento crescente della produzione. La percentuale di uomini e donne è invece rimasta costante negli anni, con prevalenza femminile.



**Grafico 2**  
Numero dipendenti per genere nel triennio

Uomini  
Donne

**+ 11%**  
crescita dipendenti nel triennio



**Grafico 3**  
Percentuale di uomini e donne sul totale dei dipendenti nel triennio

Uomini  
Donne



41

<sup>8</sup>: Socio-Economic Development and Environmental Sustainability - The European Cosmetic Industry's Contribution 2017, Cosmetic Europe (2017)

Pink Frogs applica sempre criteri di merito e professionalità nella selezione del personale. È importante per Pink Frogs offrire posizioni stabili, con la possibilità di crescita all'interno dell'azienda. Per questo, il 100% dei dipendenti è assunto a tempo indeterminato, di cui l'8% con contratti di apprendistato che mirano alla crescita e alla formazione all'interno della realtà di Pink Frogs. Tutti i dipendenti lavorano a tempo pieno.

**Infografica**  
Dipendenti per tipo di contratto per genere nel 2017

**Tempo indeterminato**

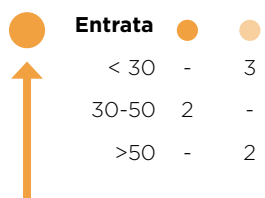
16/16    22/22



1/16    2/22

**di cui Apprendistato**

**Infografica**  
Turnover in entrata per genere nel 2017



Donne ■  
Uomini ■

**Infografica**  
Dipendenti per tipo di contratto per provenienza nel 2017

**Tempo indeterminato**

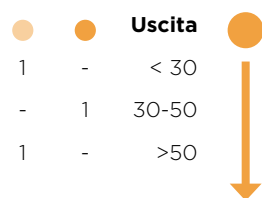
32/32    6/6



3/32    0/6

**di cui Apprendistato**

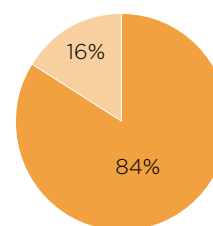
**Infografica**  
Turnover in uscita per genere nel 2017



Donne ■  
Uomini ■

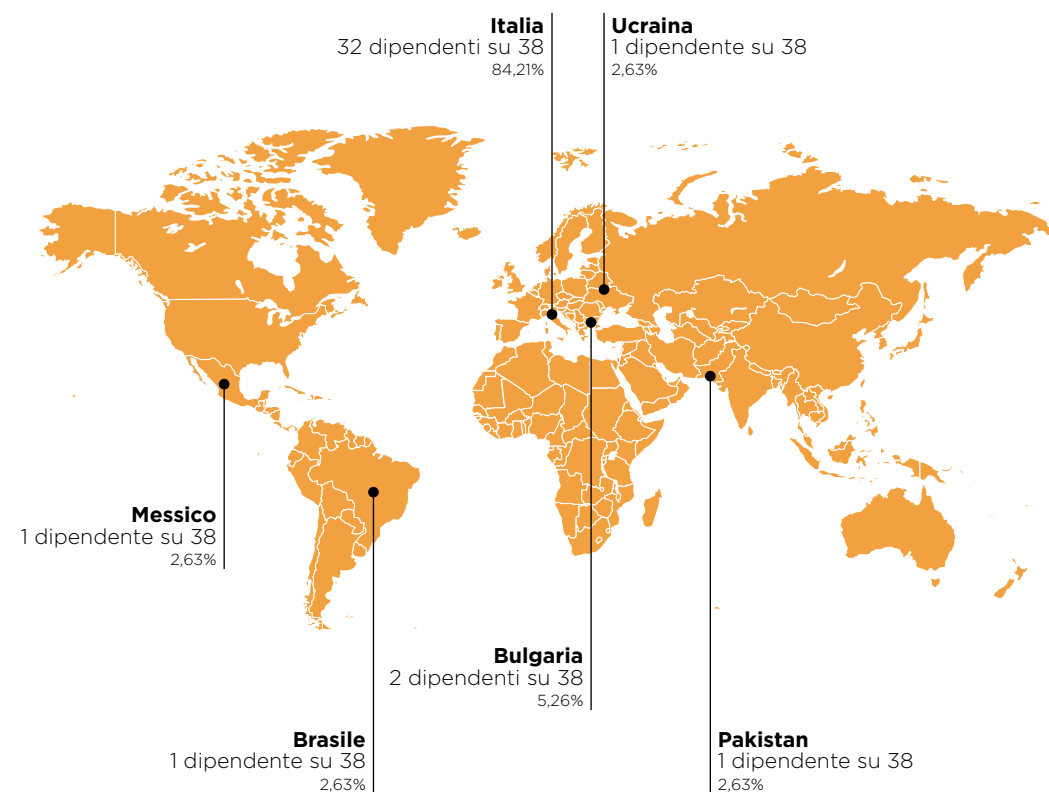
tramite la cooperativa nel 2017 è di 72, che si sono alternati nel corso dell'anno.

Come per i dipendenti assunti internamente, Pink Frogs si assicura, attraverso la richiesta di adeguate evidenze documentali, che i lavoratori della cooperativa vengano contrattualizzati e retribuiti in conformità a quanto previsto dalla legislazione.



**Grafico 4**  
Provenienza dipendenti nel 2017

■ Italia  
■ Resto del mondo



Pink Frogs si avvale, tramite una cooperativa locale, di lavoratori stagionali, per le lavorazioni cosiddette "di fine linea" (astucciamento, confezionamento ecc.), per i servizi di pulizia e per servizi interni (sala lavaggio, magazzini esterni). Il numero di lavoratori gestiti

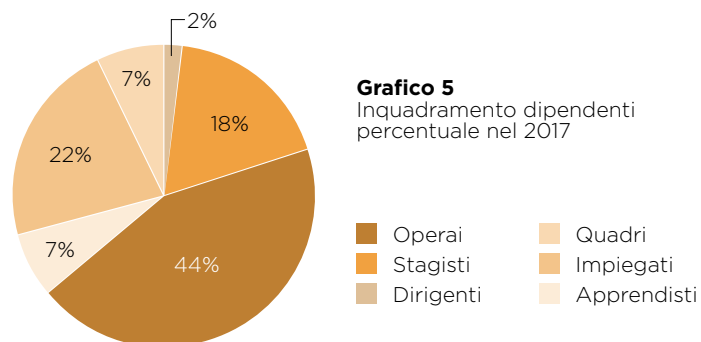


42



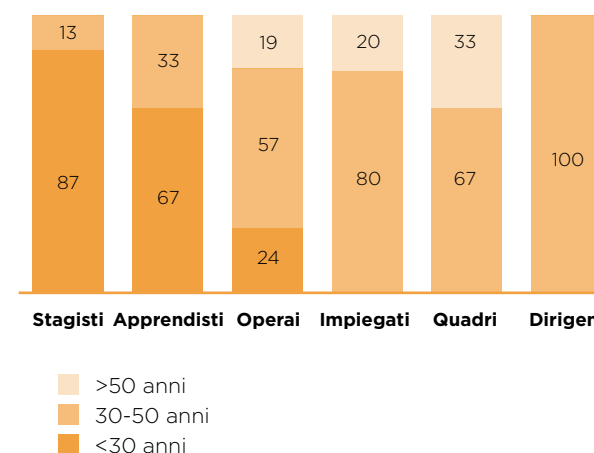
43

La forza lavoro di Pink Frogs nel 2017 è composta dal 44% di operai, il 22% di impiegati, 18% di stagisti e, a seguire, apprendisti (7%), quadri (7%) e dirigenti (2%).



Pink Frogs è un'azienda giovane e dinamica, attenta a restare al passo con l'andamento del mercato. I dipendenti sotto i 30 anni rappresentano il 30% del totale, nella media rispetto all'industria cosmetica europea<sup>9</sup>. I dipendenti compresi tra i 30 e i 50 anni costituiscono invece la maggioranza della forza lavoro di Pink Frogs, con il 55% del totale, mentre quelli sopra i 50 anni di età corrispondono al 15%.

**Grafico 6**  
Percentuale (%) dipendenti per fasce d'età nel 2017



Tutti i dipendenti di Pink Frogs sono remunerati secondo la normativa italiana, in ottemperanza alle normative previste dal CCNL (Contratto Collettivo Nazionale del Lavoro) del Settore Chimico e Farmaceutico<sup>10</sup>.

Le politiche retributive si basano sul livello contrattuale del dipendente, determinato da requisiti di merito e competenza. Tra sesso femminile e maschile, in presenza dello stesso livello, non esistono differenze in merito alla retribuzione.

I bonus erogati ai dipendenti si basano sulla performance, sia del singolo lavoratore, che dell'azienda in generale e sono assegnati in modo chiaro, trasparente e imparziale.

Sotto il profilo delle relazioni sindacali in Pink Frogs non esiste ad oggi un meccanismo di sindacato aziendale strutturato e i dipendenti non aderiscono a sindacati.



44



45

	Donne	%	Uomini	%
<b>Operai</b>	<b>8</b>	38,10%	<b>13</b>	61,90%
<b>Stagisti*</b>	<b>6</b>	75%	<b>2</b>	25%
<b>Apprendisti</b>	<b>2</b>	66,67%	<b>1</b>	33,33%
<b>Impiegati</b>	<b>8</b>	80%	<b>2</b>	20%
<b>Quadri</b>	<b>3</b>	100%	-	-
<b>Dirigenti</b>	<b>1</b>	100%	-	-
<b>tot</b>	<b>28</b>	74%	<b>18</b>	26%

**Tabella 1**  
Inquadramento dipendenti per genere

\*Gli stagisti non vengono conteggiati nel numero dei dipendenti

	Donne	Uomini	tot	Tasso di rientro
<b>2015</b>	<b>2</b>	-	2	<b>100%</b>
<b>2016</b>	-	-	-	-
<b>2017</b>	-	<b>1</b>	1	<b>100%</b>

**Tabella 2**  
Numero di congedi parentali nell'ultimo triennio



<sup>10</sup>: <http://www.assolombarda.it/servizi/assistenza-sindacale/informazioni/ccnl-chimico-e-chimico-farmaceutico-rinnovo-c-cn1-2016-2018>

<sup>9</sup>: Socio-Economic Development and Environmental Sustainability - The European Cosmetic Industry's Contribution 2017, Cosmetic Europe (2017)





## 2.2 Sicurezza

La salute e la sicurezza dei dipendenti è un tema chiave per Pink Frogs. I dipendenti Pink Frogs sono tenuti a partecipare con regolarità ai corsi di formazione sulla sicurezza in azienda e durante l'anno vengono svolte diverse prove di evacuazione. Nel 2017 i corsi per la sicurezza ammontano a 68 ore, per un investimento totale da parte dell'azienda di 1.360 euro.

Il numero di infortuni è rimasto estremamente basso nell'ultimo triennio. Il tasso di assenteismo nel 2017 è del 5%.

Responsabili per la sicurezza sono il Responsabile Servizio Prevenzione e Protezione, esterno, e il Responsabile Sicurezza sul Lavoro, interno all'azienda.

Dati sulla sicurezza dei dipendenti	2015	2016	2017
<b>Infortuni mortali</b>	-	-	-
<b>Infortuni tra 1 e 3 giorni</b>	-	-	-
<b>Infortuni INAIL (&gt;3 giorni)</b>	-	2	2
<b>di cui infortuni in itinere</b>	-	2	-
<b>Giorni persi INAIL per infortunio sul lavoro &gt; 3 giorni</b>	-	86	35
<b>Ore totali lavorate</b>	<b>50.929</b>	<b>55.254</b>	<b>62.797</b>
<b>% ore infortuni sul totale di ore lavorate</b>	-	1,2	0,45

**Tabella 3**  
Numero di infortuni nel triennio

Nel 2016 gli incidenti sono riconducibili agli spostamenti casa-lavoro, mentre nel 2017 gli infortuni sono stati causati da incidenti sul luogo di lavoro. A valle degli infortuni Pink Frogs ha condotto un'analisi approfondita per migliorare la sicurezza dei dipendenti sul luogo di lavoro, ponendosi come obiettivo la diminuzione degli incidenti.





## 2.3 Formazione

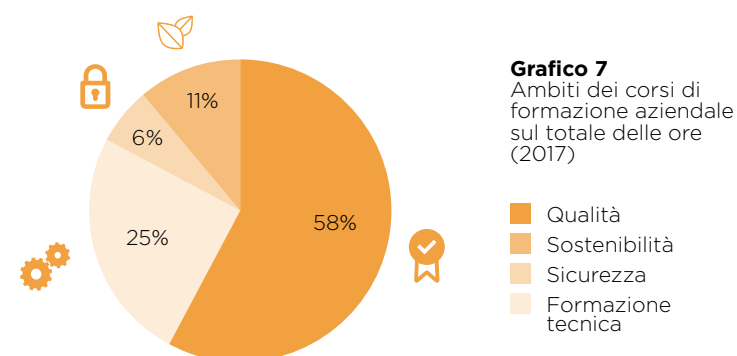
Pink Frogs sostiene la formazione dei propri dipendenti per far sì che possano crescere e portare conoscenze e competenze nuove all'interno dell'azienda.

	Totale ore	Costo in euro
2015	454	10.580€
2016	434	8.909€
2017	1.093	24.360€



**Tabella 4**  
Numero di corsi di formazione per i dipendenti nel triennio

Nel 2017 i corsi conclusi hanno interessato quattro ambiti: sicurezza (6%), formazione tecnica specifica (25%), qualità (58%) e sostenibilità e ambiente (11%). L'azienda nel 2017 ha investito per la formazione dei propri dipendenti 24.360 euro, per un totale di 1.093 ore. I corsi di formazione hanno interessato diversi livelli aziendali e varie aree funzionali, con l'obiettivo di permettere ai dipendenti di specializzarsi ed essere sempre aggiornati nei propri ambiti di competenza.





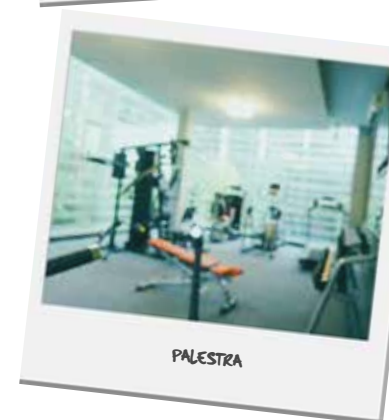
Nel 2017 Pink Frogs ha contribuito finanziariamente alla partecipazione al **Master in Environmental Risk Assessment and Management** (presso il CINEAS) del Responsabile Sostenibilità dell'azienda, che ha così potuto acquisire ulteriori competenze in materia

Per la redazione del Report di sostenibilità, Pink Frogs si è inoltre avvalsa del contributo di una studentessa del **Master in Green Management, Energy and Corporate Social Responsibility** dell'Università Bocconi, che ha presentato la propria tesi finale su tale progetto

## 2.4 Salute e benessere dei dipendenti

La salute e il benessere dei propri dipendenti è la priorità per Pink Frogs. Per questo, l'azienda cerca di offrire loro la migliore esperienza lavorativa possibile e mette a loro disposizione gratuitamente una palestra pienamente attrezzata utilizzabile nella pausa pranzo o al termine della giornata lavorativa, per permettere di scaricare lo stress e le tensioni e di tenersi in forma, creando un ambiente piacevole e stimolante.

Ogni anno, durante l'ultimo giorno prima delle vacanze natalizie, l'azienda organizza giochi e attività di intrattenimento per i dipendenti, offrendo l'opportunità di svagarsi e sviluppare relazioni interpersonali.



# Riciclo e Riutilizzo



## Parlaci di te. Che posizione occupi nell'azienda?

Lavoro in Pink Frogs da 14 anni, sono un'operatrice di linea e lavoro nel reparto riempimento. Data la mia lunga esperienza in azienda cerco sempre di apporre il mio contributo, aiutando i miei colleghi nelle diverse attività.

## Cosa pensi della sostenibilità e del recupero e del riciclo nello specifico?

Penso che la sostenibilità sia qualcosa di necessario nella società di oggi. Vedo ogni giorno troppo spreco, troppe cose ancora nuove buttate. Ecco perché ho iniziato a riciclare e riutilizzare materiali: per dar loro nuova vita. Ormai sta diventando sempre più importante riciclare e riutilizzare e sempre più aziende prendono questa strada. Ad esempio, tutte le scatole che vengono buttate possono essere utilizzate da società di traslochi, che cercano proprio questo tipo di imballaggi.

## Parlaci di quello che fai con i materiali di scarto.

Prendo tutti quei materiali che verrebbero buttati e li utilizzo per creare nuovi oggetti. Li porto a casa e coinvolgo le mie due figlie in vari lavoretti: creiamo porta vasi, porta fiori, portamatite, barattoli, scatole per i giochi, quadri e tutto quello che ci viene in mente.

## Perché lo fai?

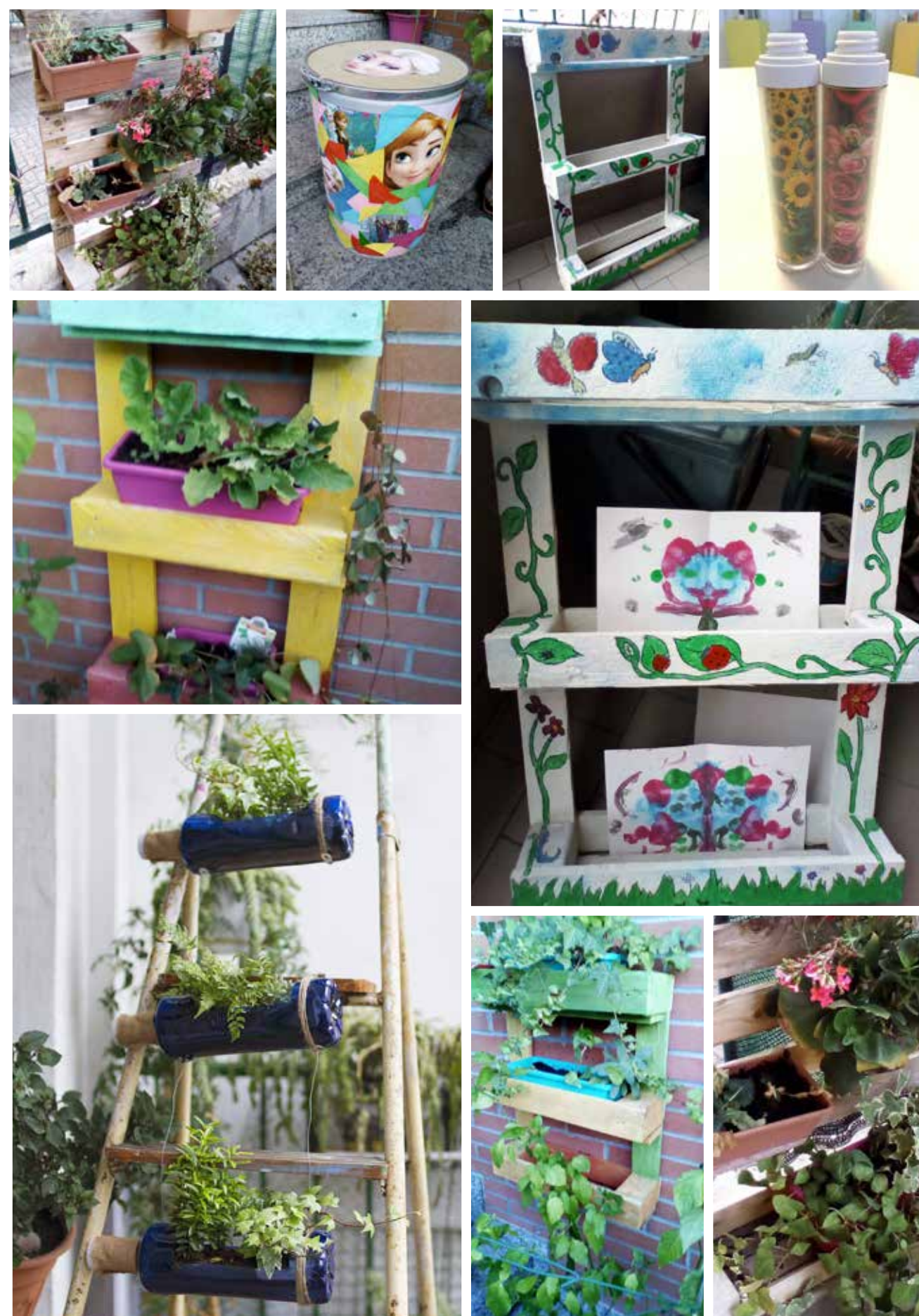
Mi è sempre piaciuto fare lavori manuali, in passato creavo orecchini e collane con la pasta di fimo. Ora recupero oggetti e materiali per coinvolgere le mie figlie in attività manuali e artistiche, per far fare loro giochi costruttivi, ma soprattutto per insegnare loro il valore delle cose, per far capire loro che anche qualcosa "da buttare" può essere riutilizzato e può riacquistare valore. Per loro è un gioco divertente, ma anche istruttivo. Grazie a queste attività hanno preso coscienza del fatto che non bisogna sprecare, al di là di quanti soldi si abbiano. Sono felice perché ora sono loro stesse che, quando un giocattolo si rompe, vengono a dirmi: "Mamma, lo aggiustiamo?".

## Che materiali usi?

Uso soprattutto bancali, ma anche scatole e fusti, che utilizzo come porta vasi o scatole per i giocattoli. Più sono strani e più mi viene voglia di portarli a casa per creare nuovi oggetti con le mie bambine. Oltre a questi, porto a casa anche vasetti rotti o inutilizzati, che uso come contenitori per le tempere, o flaconi, che diventano portamatite. Ormai i miei colleghi sanno della mia passione e quando possono mi regalano oggetti riutilizzabili, come cartoni, cartoncini o polverine che non servono più. Su un pezzo di cartone abbastanza spesso le mie figlie hanno dipinto un quadro che i miei genitori ora tengono appeso in casa e di cui sono orgogliosissimi.

## Come è visto quello che fai in Pink Frogs?

Quando vedo le mie colleghe che portano a casa cartoncini colorati per la scuola dei figli, mi rendo conto che ormai ho influenzato un po' tutti, e questo mi rende molto orgogliosa. Pink Frogs mi ha anche proposto iniziative come mostre o laboratori per i bambini. Spero di poter trasmettere questa mia passione a più persone possibile e soprattutto spero di far capire che, prima di diventare rifiuti, gli oggetti possono avere un'altra vita.



# L'orto



## **Parlaci di te. Che posizione occupi nell'azienda?**

In Pink Frogs mi occupo di sviluppo e controllo qualità pack. Sono anche il responsabile della logistica.

## **Cosa pensi della sostenibilità?**

Fare tutti piccole cose ogni giorno, per lasciare ai nostri figli un futuro migliore, questa è la sostenibilità per me. È un concetto importante, che dovremmo tenere sempre a mente. Purtroppo nel settore della cosmetica non è facile essere "sostenibili", perché qui tutto si basa sull'immagine. Questo porta a un eccesso di packaging, per motivi di marketing, ma dovremmo ricordarci che, alla fine, quello che conta è il prodotto, non l'incarto. Dovremmo cambiare la visione generale nella cosmetica, per arrivare un giorno ad avere meno immagine, e più sostenibilità.

## **Come è nata l'idea di un orto comune in azienda?**

L'idea è nata perché dovevamo pulire un'area del cortile da alcune piante difficili da mantenere e curare. Una volta terminato, mi sono accorto che lo spazio rimasto poteva essere utilizzato come orto, più facile da gestire. L'orto è curato da me e un mio collega, Sergio, operatore di linea e aiuto manutentore.

## **Perché lo fai?**

Per me curare l'orto è una forma di divertimento e di svago, oltre che un modo di essere più sostenibile, nel mio piccolo. Anche a casa ho il mio orto, da cui raccolgo le verdure di stagione. Per me essere sostenibile è uno stile di vita: sono anni ormai che non compro frutta e verdura al supermercato, ma mi rivolgo al mio fruttivendolo di fiducia. A un prezzo leggermente maggiore, posso mangiare frutta e verdura fresca, che dura di più ed è più buona, rigorosamente di stagione.

## **Cosa coltivi?**

Nell'orto aziendale coltiamo zucchine, pomodori (cuori di bue e datterini), melanzane, peperoncini, cetrioli e piante aromatiche, come rosmarino, salvia, basilico e lavanda. Ogni anno poi decidiamo cosa piantare in base al clima e alle nostre preferenze.

## **Come è visto quello che fai in Pink Frogs?**

In Pink Frogs l'orto è visto in modo molto positivo. I miei colleghi usufruiscono delle verdure che coltiamo e noi siamo felici di poterle condividere. Spero di riuscire a trasmettere le mie idee di sostenibilità anche ai miei colleghi, perché è fondamentale che tutti si impegnino per offrire un futuro migliore alle generazioni che verranno dopo di noi.



## 2.5 Le iniziative in campo sociale



### Fondazione Ariel

Pink Frogs sostiene attivamente la Fondazione Ariel, che si occupa di aiutare bambini e ragazzi con disabilità con progetti dedicati alla partecipazione alla vita culturale, alla ricreazione, al tempo libero e allo sport. In occasione dei mercatini di Natale 2016 organizzati da Fondazione Ariel presso l'Istituto Clinico Humanitas di Rozzano, alcune dipendenti di Pink Frogs hanno partecipato come volontarie alla raccolta fondi.



### Beauty Gives Back

Nel 2017 Pink Frogs è stata tra i sostenitori dell'evento Beauty Gives Back, finalizzato alla raccolta fondi per sostenere La Forza e il Sorriso Onlus. L'evento aveva l'obiettivo di aiutare le donne in terapia oncologica a ritrovare e riscoprire la propria bellezza e il proprio senso di benessere.



### Progetto Boutique

Nel 2017 Pink Frogs ha partecipato al progetto Boutique, operazione di charity di On Hair legata al mondo della bellezza promossa da Cosmoprof.

Pink Frogs è stata uno degli sponsor di questa iniziativa e, in collaborazione con Premi, produttore di packaging, ha creato per l'occasione l'Olio Corpo Polvere di Seta.

Il ricavato dell'iniziativa, 5.500 euro, è stato interamente devoluto all'Associazione A.G.E.O.P. Ricerca Onlus - Oncologia Ematologia Pediatrica "Lalla Seràgnoli" - Azienda Ospedaliero Universitaria di Bologna S.Orsola Malpighi.

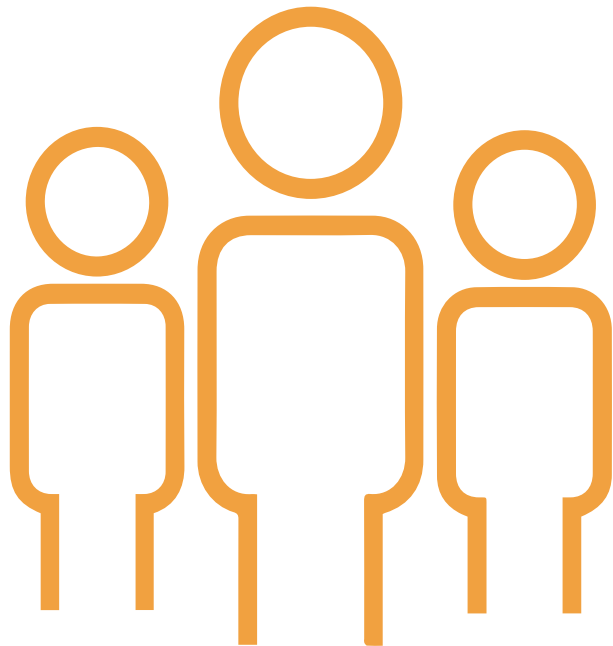
### Progetti per le Scuole

Da diversi anni Pink Frogs porta avanti il progetto "Porte Aperte per la Scuola", nel quadro del quale ospita gli studenti di Istituti Superiori e Università per illustrare i processi produttivi del settore cosmetico. Nel 2017 hanno partecipato al programma tre università, di cui una francese, e una scuola superiore, per un totale di 70 studenti. Sempre nell'ambito scolastico, Pink Frogs partecipa alle iniziative di alternanza scuola-lavoro, accogliendo ogni anno alcuni studenti, che possono imparare un mestiere "sul campo" e interagire con le varie figure all'interno dell'azienda. Nel 2017 hanno preso parte a questo progetto due studenti provenienti da un istituto tecnico della zona. Nel corso dell'iniziativa hanno svolto attività sia in laboratorio che nei reparti di produzione per un totale di 336 ore. L'approccio aziendale è quello di favorire l'inserimento attraverso stage in aree funzionali diverse, per questo motivo nel 2017 sono stati attivati quattro stage curriculari, per permettere agli studenti di avere un primo approccio con la realtà lavorativa. Le aree interessate sono state: marketing, R&D, controllo qualità e sostenibilità per un totale di 2.488 ore.



# Obiettivi

- Consolidare la nuova struttura aziendale, con l'introduzione di figure di supervisione, ma che operino trasversalmente in tutti i processi aziendali, in modo da avere una visione più ampia delle operazioni  
...
- Migliorare la comunicazione a tutti i livelli aziendali, in modo da poter aumentare la consapevolezza dei rischi e delle opportunità dell'intero processo  
...
- Aumentare la capacità produttiva con l'aumento delle risorse  
...
- Definizione di un budget annuale per gli investimenti in campo sociale  
...
- Offrire ai dipendenti il servizio Faschim, il Fondo Nazionale di Assistenza Sanitaria per i lavoratori dell'industria chimica  
...
- Organizzare iniziative per coinvolgere maggiormente i dipendenti e le loro famiglie





## 3.1 La sostenibilità in Pink Frogs

La sostenibilità in Pink Frogs si basa su tre principi fondamentali: la protezione dell'ambiente, la responsabilità sociale e lo sviluppo economico dell'impresa.

Nel quadro del proprio sistema di gestione ambientale ISO 14001, Pink Frogs rispetta tutti i principi di protezione dell'ambiente (precauzione, prevenzione dell'inquinamento e prevenzione e mitigazione del rischio). In linea con tale approccio, Pink Frogs esegue misure di prevenzione, monitoraggio e controllo degli impatti delle attività, finalizzate alla riduzione e all'utilizzo responsabile delle risorse nei processi produttivi.

La visione di Pink Frogs è quella di sviluppare e produrre cosmetici nel rispetto di questi principi e di diffondere la cultura della sostenibilità attraverso tutti gli stakeholder.

Il percorso dell'azienda verso la sostenibilità è iniziato nel 2010 con l'adesione a **Driade**, un programma regionale finalizzato allo sviluppo di processi produttivi più efficienti e di prodotti e tecnologie ecocompatibili. In seguito, l'impegno è stato consolidato seguendo i **"10 steps" di Cosmetics Europe**, concretizzandolo nel 2012 con la sottoscrizione della **"Carta dei Principi della Sostenibilità Ambientale"** di Confindustria e con l'adesione al programma volontario **Responsible Care** di Federchimica.

Pink Frogs adotta soluzioni innovative volte a ridurre l'impatto ambientale, come l'acquisto di sacchetti monouso pallecon, per lo scarico del bulk, per evitare il lavaggio delle cisterne, diminuendo il volume di acqua utilizzata per il lavaggio, il tempo uomo, e il rischio di inquinamento microbiologico.

All'interno dell'azienda ci si impegna per promuovere un comportamento sostenibile da parte di tutti i dipendenti, con seminari e incontri sui temi della sostenibilità, attività e segnaletica per sensibilizzarli, ad esempio, al rispetto della raccolta differenziata e alla gestione responsabile dei rifiuti. Vengono promosse iniziative tra i dipendenti, come la coltivazione dell'orto comune o il riciclo di materiali di scarto o inutilizzati, attività che, oltre a promuovere la sostenibilità, portano anche a momenti di aggregazione positivi all'interno dell'azienda.







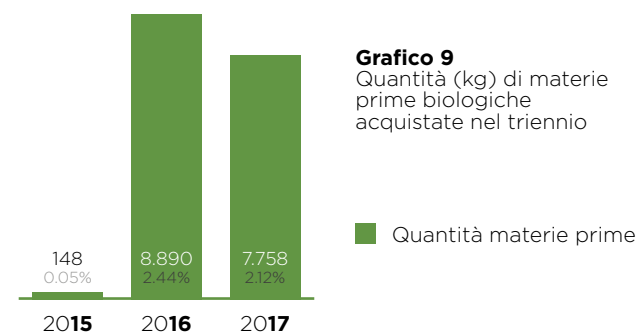
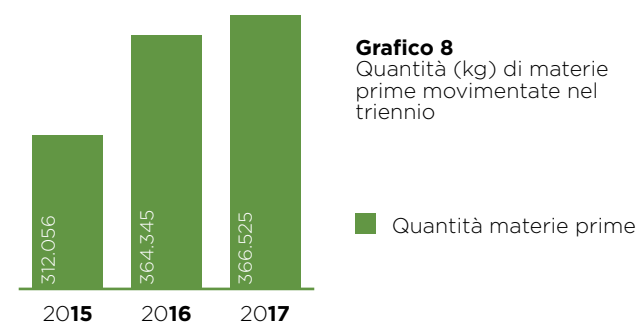
Attraverso il monitoraggio dei parametri ambientali l'organizzazione si prefigge lo scopo ultimo di ridurre ogni tipo di inquinamento e impatto ambientale.

## 3.2 Materiali

Le soluzioni cosmetiche (bulk), sono preparate miscelando, in acqua demineralizzata, una serie di materie prime "attive". Da tale miscelazione sono determinate le caratteristiche chimico-fisiche delle soluzioni, la profumazione e le proprietà funzionali richieste dal cliente.

Lavorando su commessa, la scelta delle materie prime da utilizzare per la produzione delle soluzioni cosmetiche è in capo, in generale, alle aziende clienti; l'elaborazione e la progettazione delle ricette, infatti, viene curata e seguita insieme/su richiesta di ciascun cliente, mentre nel caso di dispositivi medici la formulazione viene gestita interamente dal cliente stesso.

La variazione dei volumi di acquisto di materie prime è in generale strettamente correlata ad una diminuzione/aumento dei volumi di produzione registrati nel corso dell'anno.



La quantità di materie prime biologiche ha mostrato un netto aumento nel 2016, dovuto all'acquisto delle stesse per specifiche produzioni richieste dai clienti. Il trend è comunque di crescita nel triennio, in quanto, nonostante la leggera diminuzione nel 2017 rispetto al 2016, si può comunque notare un aumento nella quantità di materie prime biologiche rispetto al 2015 e si prevede che queste continueranno ad aumentare, in linea con le aspettative del mercato, sempre più orientato a prodotti green. L'obiettivo di Pink Frogs è di espandere la produzione di prodotti biologici o di origine naturale, grazie alla crescente consapevolezza dei clienti nei confronti delle tematiche di sostenibilità, proponendo formule sempre più all'avanguardia e verso una nuova cultura più sostenibile.

Con "materie prime biologiche" si intendono tutte le materie prime certificate bio, nello specifico le certificazioni più richieste e utilizzate sono COSMOS<sup>11</sup>, ECOCERT<sup>12</sup> e USDA-NOP<sup>13</sup>.

Oltre ai prodotti biologici, Pink Frogs utilizza una grande quantità di materie prime naturali o di origine naturale. Pink Frogs offre la possibilità ai propri clienti di produrre cosmetici con una percentuale di materie prime naturali o di origine naturale fino al 98%.

Inoltre, sempre più clienti chiedono di utilizzare packaging con migliori caratteristiche sotto il profilo ambientale, prodotto utilizzando materie prime riciclate, oppure provenienti da fonti controllate.

### LA CARTA

**Nel 2017 il CEO, insieme ad alcuni dipendenti, si è recato in Svezia a visitare la cartiera di Iggesund, possibile futuro fornitore dell'azienda. L'obiettivo della visita è stato quello di approfondire i processi di produzione della carta utilizzata per il packaging.**

**La carta prodotta dalla cartiera è certificata FSC (carta proveniente da fonti controllate) e questo significa che ogni albero tagliato è monitorato e controllato, in modo da non mettere a rischio la sopravvivenza delle foreste svedesi. Inoltre, la cartiera dispone di un sistema GPS per sapere quali alberi tagliare e dove è necessario ripiantare.**

**Tra gli obiettivi di Pink Frogs per il futuro c'è di sicuro la volontà di acquistare carta certificata FSC, entrando a far parte della catena di custodia della carta.**

11: <https://cosmos-standard.org/for-cosmetic-companies/>

12: [http://www.ecocert.com/sites/default/files/u3/Natural-and-Organic-Cosmetic-Ecocert-Greenlife-standard-2012-with-TS\\_1.pdf](http://www.ecocert.com/sites/default/files/u3/Natural-and-Organic-Cosmetic-Ecocert-Greenlife-standard-2012-with-TS_1.pdf)

13: <https://www.ams.usda.gov/about-ams/programs-offices/national-organic-program>

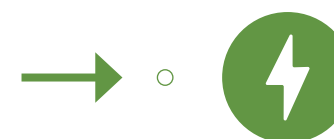
FOCUS

## 3.3 Energia

Nell'ambito dello svolgimento delle proprie attività, Pink Frogs utilizza energia elettrica e gas metano, per l'alimentazione degli impianti e dei dispositivi elettronici, l'illuminazione degli uffici, il riscaldamento dei locali e la generazione di vapore.

Il consumo di gas in **Via Toscana** è strettamente legato alla produzione, ed è variabile soprattutto in funzione della lavorazione realizzata (a caldo piuttosto che a freddo). Tra il 2016 e il 2017 i consumi relativi di gas naturale sono rimasti costanti, a fronte di un aumento della produzione.

In **via Sardegna** molteplici sono le variabili che influenzano i consumi di energia (personale, uffici, orari di lavoro, fattori esogeni ambientali, impianti). La produzione in questo sito è più legata al consumo elettrico che a quello di gas.



	2015			2016			2017		
	Consumi	Consumi relativi per q.tà di bulk	CO <sub>2</sub>	Consumi	Consumi relativi per q.tà di bulk	CO <sub>2</sub>	Consumi	Consumi relativi per q.tà di bulk	CO <sub>2</sub>
<b>Energia elettrica</b>	<b>64.235</b> (kWh)	<b>63</b> (kWh/t)	<b>24</b> (t)	<b>74.352</b> (kWh)	<b>78</b> (kWh/t)	<b>27</b> (t)	<b>82.458</b> (kWh)	<b>74</b> (kWh/t)	<b>30</b> (t)
<b>Gas naturale</b>	<b>19.656</b> (sm <sup>3</sup> )	<b>19</b> (sm <sup>3</sup> /t)	<b>38</b> (t)	<b>23.648</b> (sm <sup>3</sup> )	<b>25</b> (sm <sup>3</sup> /t)	<b>46</b> (t)	<b>28.111</b> (sm <sup>3</sup> )	<b>25</b> (kWh/t)	<b>55</b> (t)

**Tabella 5**  
Consumi di energia e gas naturale nello stabilimento di **Via Toscana** nel triennio

	2015			2016			2017		
	Consumi	Consumi relativi per q.tà di pezzi prodotti	CO <sub>2</sub>	Consumi	Consumi relativi per q.tà di pezzi prodotti	CO <sub>2</sub>	Consumi	Consumi relativi per q.tà di pezzi prodotti	CO <sub>2</sub>
<b>Energia elettrica</b>	<b>101.353</b> (kWh)	<b>16</b> (kWh/pz)	<b>37</b> (t)	<b>122.251</b> (kWh)	<b>21</b> (kWh/pz)	<b>45</b> (t)	<b>154.859</b> (kWh)	<b>20</b> (kWh/pz)	<b>57</b> (t)
<b>Gas naturale</b>	<b>20.779</b> (sm <sup>3</sup> )	<b>3</b> (sm <sup>3</sup> /pz)	<b>41</b> (t)	<b>23.648</b> (sm <sup>3</sup> )	<b>4</b> (sm <sup>3</sup> /pz)	<b>46</b> (t)	<b>25.129</b> (sm <sup>3</sup> )	<b>3</b> (kWh/pz)	<b>49</b> (t)

**Tabella 6**  
Consumi di energia e gas naturale nello stabilimento di **Via Sardegna** nel triennio



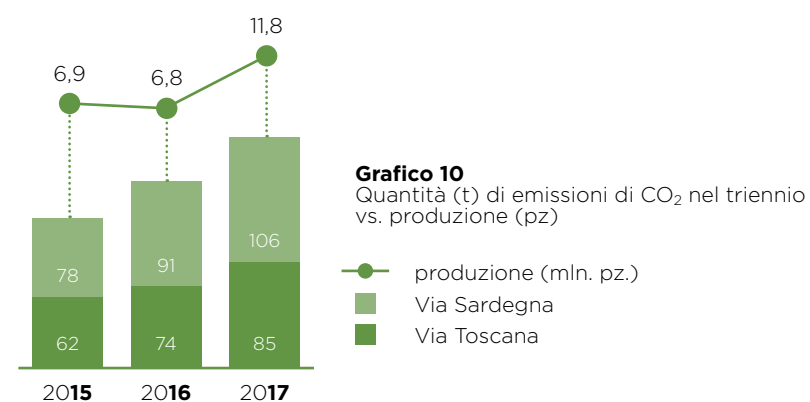
## 3.4 Emissioni

Negli stabilimenti di Pink Frogs non vi sono emissioni raccolte e convogliate a camino, ad eccezione di quelle prodotte dagli impianti termici, che servono per il riscaldamento dei locali delle diverse aree operative e per la produzione di vapore.

	2015	2016	2017
<b>Via Toscana</b>	<b>62</b>	<b>74</b>	<b>85</b>
<b>Via Sardegna</b>	<b>78</b>	<b>91</b>	<b>106</b>
tot	140	165	192

**Tabella 7**

Emissioni di CO<sub>2</sub> in atmosfera in tonnellate derivanti da consumi energetici<sup>14</sup>



**Grafico 10**

Quantità (t) di emissioni di CO<sub>2</sub> nel triennio vs. produzione (pz)

- produzione (mln. pz.)
- Via Sardegna
- Via Toscana

**Le emissioni di altre sostanze dannose per l'ambiente (NO<sub>x</sub>, SO<sub>2</sub>, polveri, metalli pesanti e altre sostanze inquinanti) sono estremamente ridotte e quindi trascurabili.**

		2015	2016	2017
Valore medio di emissioni di CO <sub>2</sub> dei veicoli facenti parte della flotta aziendale	g/km	<b>414</b>	<b>414</b>	<b>414</b>
Numero veicoli facenti parte della flotta aziendale	n°	<b>2</b>	<b>2</b>	<b>2</b>
Emissioni totali	g	<b>3.974</b>	<b>3.974</b>	<b>3.974</b>

**Tabella 8**

Quantità di CO<sub>2</sub> emessa dalla flotta aziendale nel triennio

## I MEZZI AZIENDALI

**Pink Frogs dispone di due mezzi aziendali: un'auto utilizzata generalmente per le visite a clienti e fornitori e un furgone utilizzato per gli spostamenti e per il trasporto di materiali tra una sede e l'altra. Il calcolo delle emissioni totali è basato sugli spostamenti giornalieri del solo furgone, in quanto l'auto non viene utilizzata in modo regolare. In particolare, il furgone compie lo stesso tragitto (1,2 km) circa quattro volte al giorno per tutto il periodo di attività dell'azienda.**

**Le emissioni della flotta aziendale sono costanti in quanto il percorso e la frequenza dei viaggi sono rimasti uguali negli ultimi tre anni.**

**Per quanto riguarda la parte di logistica, si tratta di impatti ambientali indiretti. I flussi di logistica in entrata e in uscita non fanno infatti capo a Pink Frogs in quanto i fornitori utilizzano i loro mezzi per consegnare le materie prime e lo stesso vale per i prodotti finiti, che vengono ritirati direttamente dai clienti.**

FOCUS



<sup>14</sup>: Le emissioni di CO<sub>2</sub> in atmosfera derivanti da consumo di energia elettrica sono emissioni indirette, in funzione del rendimento e del combustibile utilizzato dalle centrali elettriche di proprietà delle società fornitrici.

## 3.5 Acqua

Le aree operative degli stabilimenti sono allacciate agli acquedotti comunali di Rozzano (per l'edificio di Via Toscana) e di Pieve Emanuele (per l'edificio di Via Sardegna).

### I consumi di acqua di Pink Frogs hanno diverse origini

**acqua demineralizzata**  
utilizzata come ingrediente **per la produzione** del bulk in via Toscana

**acqua per il raffreddamento e il lavaggio** degli impianti in Via Toscana

**acqua per il lavaggio** delle linee di riempimento e confezionamento in Via Sardegna

**acqua per uso civile** in entrambi i siti



68

	2015	2016	2017
<b>Via Toscana</b>	<b>8.292</b>	<b>9.593</b>	<b>11.592</b>
<b>Via Sardegna</b>	<b>1.258</b>	<b>1.009</b>	<b>1.251</b>
tot	9.550	10.602	12.843

**Tabella 9**  
Consumi di acqua (in m<sup>3</sup>) nel triennio

È stato stimato che il consumo totale di acqua nello stabilimento di **Via Toscana** deriva:

- per circa l'8% dalla permanenza/presenza di acqua all'interno del bulk per la composizione delle soluzioni cosmetiche. L'acqua demineralizzata entra come materia prima in input nel processo di produzione. Il consumo varia a seconda della tipologia di soluzione cosmetica prodotta; in media, poco più del 60% della massa del semilavorato è costituito da acqua;
- per circa il 78% dall'utilizzo di acqua per il raffreddamento ;
- circa il 14% per il lavaggio di impianti e attrezzature, per le attività di laboratorio e nei servizi igienici delle varie aree.

I consumi di acqua nello stabilimento di **Via Sardegna** sono imputabili ad acque di lavaggio per linee e macchinari, le quali confluiscono all'interno di un serbatoio e di cisterne adibite al deposito temporaneo dei rifiuti e ad acque per uso civile nei servizi igienici.

Per concludere, è evidente che in tutti i casi si tratta di percentuali significative, le quali sottolineano come per perseguire efficacemente un obiettivo di controllo dei consumi d'acqua, sia necessario agire su fronti diversi a seconda dello stabilimento. Da un lato sensibilizzando il personale ad eliminare sprechi e usi impropri di acqua nei servizi igienici (segnalando eventuali guasti e malfunzionamenti alla manutenzione); dall'altro, definendo attività standard che minimizzino gli sprechi in fase di il lavaggio degli impianti di produzione e riempimento; o ancora valutando la possibilità di installare un ciclo chiuso di recupero dell'acqua utilizzata per il raffreddamento dei macchinari di produzione.



69

## 3.6 Rifiuti

	2015	2016	2017
Fanghi	4.881	7.220	-
Scarti di inchiostro pericolosi*	15	37	41
Toner	22	15	18
Imballaggi in carta e cartone	33.620	32.460	46.060
Imballaggi in materiali misti	28.860	58.630	101.710
Rifiuti organici pericolosi*	1.250	722	1.162
Rifiuti organici	4.679	7.502	6.901
Soluzioni acquose	102.420	1.488.533	1.703.400
Apparecchiature fuori uso	-	-	200

**Tabella 10**  
Volumi di rifiuti prodotti (in kg) nel triennio

I rifiuti assimilabili vengono gestiti secondo la normativa del Comune di riferimento. All'interno dell'azienda viene effettuata la raccolta differenziata dei rifiuti che, divisi in pericolosi (\*) e non, vengono consegnati alla società esterna che ne gestisce il trasporto e lo smaltimento.

La maggior parte dei rifiuti prodotti è rappresentata da soluzioni acquose utilizzate nella produzione dei bulk e nel lavaggio dei macchinari. L'aumento significativo delle soluzioni acquose nel 2016 e 2017 è riconducibile alla chiusura dell'impianto di depurazione nel febbraio 2016. Un'altra quantità consistente di rifiuti è costituita dagli imballaggi, costituiti sia da carta e cartone, che da materiali misti.

Il riciclo è parte della visione dell'azienda. I dipendenti sono da anni costantemente sensibilizzati attraverso l'affissione di cartelli, poster e indicazioni precise su come separare i rifiuti nel modo corretto.

Pink Frogs sostiene inoltre iniziative di recupero dei materiali da parte dei dipendenti, così come cerca di far sì che i contenitori e materiali utilizzati nel magazzino vengano riutilizzati, ove possibile.

I rifiuti pericolosi rappresentano una minima parte di tutti i rifiuti prodotti da Pink Frogs (0,06%), e sono sempre gestiti attentamente, nel rispetto delle norme cogenti e nell'ottica di non causare rischi per l'ambiente.

L'8% (154.824 kg) dei rifiuti industriali prodotti da Pink Frogs è destinato al recupero e il 91% (1.703.400 kg) al trattamento (biologico, chimico-fisico).

Pink Frogs è costantemente impegnata nella **riduzione della quantità di rifiuti** generati attraverso l'ottimizzazione dei processi e la sensibilizzazione del personale



## 3.7 Biodiversità

L'industria cosmetica sta affrontando con sempre maggior attenzione il problema della protezione dell'ambiente e del cambiamento climatico. Un tema di enorme rilevanza in questo ambito è quello della preservazione della biodiversità.

Sotto il profilo normativo è stato siglato il Protocollo di Nagoya sull'Accesso alle Risorse Genetiche e l'equa condivisione dei benefici derivanti dal loro utilizzo<sup>15</sup>.

A livello locale, entrambi i siti produttivi di Pink Frogs sono localizzati all'interno di una zona prettamente industriale, inserita nel contesto urbano della periferia di Milano. Data la collocazione in zona industriale, le aree occupate dai siti non risultano sottoposte ad alcun vincolo urbanistico-ambientale, paesaggistico o idrogeologico:

- **non ci sono vincoli relativi a beni ambientali;**
- **non ricadono all'interno di fasce delimitate dai Piani di assetto idrogeologico;**
- **non sono incluse in territori protetti.**

Trovandosi nell'area del Parco Agricolo Sud di Milano, Pink Frogs rispetta tutte le norme che riguardano la salvaguardia della fauna locale e del territorio protetto. Le attività di Pink Frogs, comunque, non producono emissioni di sostanze potenzialmente tossiche per gli animali o per le piante del parco.

Sempre in termini di biodiversità, Pink Frogs si impegna inoltre a non acquistare materie prime da fornitori che operano in siti protetti dallo IUCN<sup>16</sup> per la conservazione delle specie a rischio. Nello specifico, circa il 30% dei fornitori strategici di Pink Frogs è in possesso di una certificazione ISO 14001, che attesta il rispetto di specifici requisiti ambientali.

<sup>15</sup>: [http://www.minambiente.it/sites/default/files/archivio/allegati/biodiversita/protocollo\\_nagoya\\_it.pdf](http://www.minambiente.it/sites/default/files/archivio/allegati/biodiversita/protocollo_nagoya_it.pdf)

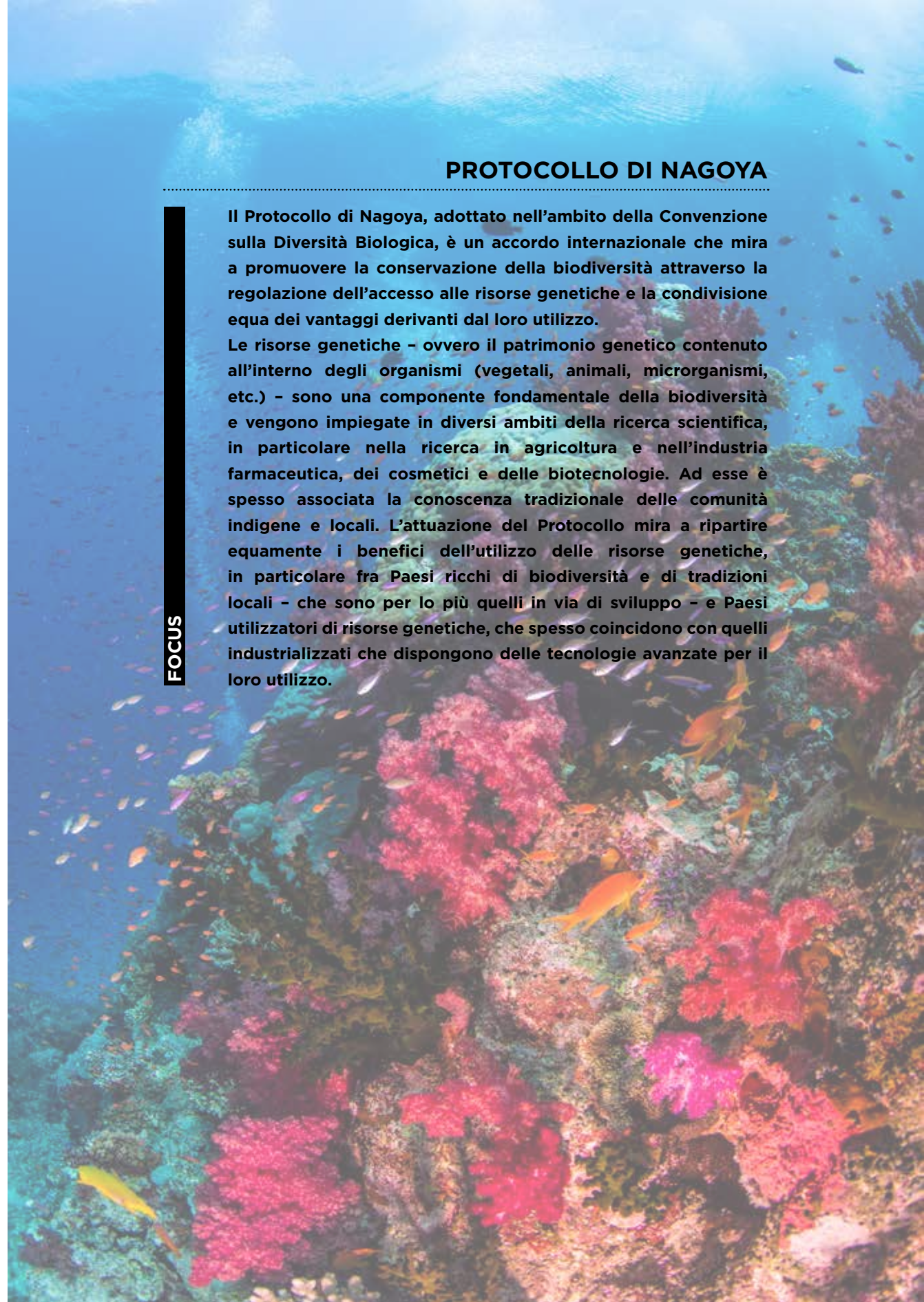
<sup>16</sup>: <http://www.iucn.it/>



### PROTOCOLLO DI NAGOYA

**Il Protocollo di Nagoya, adottato nell'ambito della Convenzione sulla Diversità Biologica, è un accordo internazionale che mira a promuovere la conservazione della biodiversità attraverso la regolazione dell'accesso alle risorse genetiche e la condivisione equa dei vantaggi derivanti dal loro utilizzo.**

**Le risorse genetiche - ovvero il patrimonio genetico contenuto all'interno degli organismi (vegetali, animali, microrganismi, etc.) - sono una componente fondamentale della biodiversità e vengono impiegate in diversi ambiti della ricerca scientifica, in particolare nella ricerca in agricoltura e nell'industria farmaceutica, dei cosmetici e delle biotecnologie. Ad esse è spesso associata la conoscenza tradizionale delle comunità indigene e locali. L'attuazione del Protocollo mira a ripartire equamente i benefici dell'utilizzo delle risorse genetiche, in particolare fra Paesi ricchi di biodiversità e di tradizioni locali - che sono per lo più quelli in via di sviluppo - e Paesi utilizzatori di risorse genetiche, che spesso coincidono con quelli industrializzati che dispongono delle tecnologie avanzate per il loro utilizzo.**



## 3.8 Iniziative nel campo della sostenibilità

Nel 2016 Pink Frogs si è rivolta a un'affermata artista milanese, Caterina Tosoni, per realizzare un percorso riflessivo finalizzato alla sensibilizzazione, presa di coscienza e consapevolezza dell'impatto che ognuno di noi ha sull'ambiente nell'utilizzo di un prodotto cosmetico. Sono state realizzate tre opere, "Invasione", "Riflessione" e "Visione" per stimolare un vero e proprio percorso per accompagnare l'osservatore verso la quarta opera, "Soluzione", realizzata dall'architetto e designer milanese Myra Palange.



Nel 2017 Pink Frogs ha preso parte al progetto "Sostenibilità in azienda" di Cosmetica Italia, che prevedeva una serie di incontri formativi con aziende dell'industria cosmetica, volti a sensibilizzare sui temi della sostenibilità e a intraprendere un percorso verso l'uso più efficiente delle risorse, la diminuzione degli impatti ambientali e in generale verso una maggiore presa di coscienza riguardo la sostenibilità. La redazione del primo Report di Sostenibilità è maturata nel contesto di questo percorso.



Pink Frogs sostiene la Carta Etica del Packaging, promossa da Edizioni Dativo con la collaborazione del Politecnico di Milano e dell'Istituto Italiano Imballaggio: principi condivisi per progettare, produrre e utilizzare gli imballaggi in modo consapevole.

La Carta vede coinvolti progettisti, produttori, trasformatori e tutti coloro che scelgono di aderire a questo progetto. I firmatari si impegnano ad agire secondo i dieci punti della Carta, a darne opportuna diffusione, e a proporre iniziative per promuoverne i contenuti.



Secondo la Carta Etica il Packaging deve essere:

1. **Responsabile,**
2. **Equilibrato,**
3. **Sicuro,**
4. **Accessibile,**
5. **Trasparente,**
6. **Informativo,**
7. **Contemporaneo,**
8. **Lungimirante,**
9. **Educativo,**
10. **Sostenibile.**



# Etichetta di utilizzo responsabile



La partecipazione di Pink Frogs al **Contest The Wall Eco-Beauty 2015**, si è declinata nella realizzazione di un progetto incentrato sul tema della Sostenibilità, filo conduttore dell'Edizione 2015 del Concorso.

Pink Frogs ha voluto dare forma all'idea partendo dall'analisi degli impatti ambientali di un prodotto cosmetico attraverso il **Life Cycle Assessment (LCA)**, avendo cura di valutare non solo uno scenario di uso e fine vita ipoteticamente in linea con un approccio virtuoso del consumatore, ma valutandone anche il suo uso e consumo "non responsabile".

Tutto ciò si è tradotto nella realizzazione della prima "etichetta di utilizzo responsabile", mirata a sensibilizzare il consumatore informandolo - qualitativamente ma soprattutto quantitativamente - dei benefici ambientali raggiungibili con un uso responsabile del prodotto.

## Il prodotto scelto per condurre l'analisi è stata una crema viso.

Il metodo LCA è uno strumento che consente di impostare una valutazione quantitativa delle interazioni con l'ambiente di un prodotto o un servizio, lungo tutto il suo ciclo di vita; a partire dalle attività a monte della produzione (estrazione e trasporto di materie prime), passando per i processi di trasformazione industriale e distribuzione, fino alle fasi a valle di uso e fine vita.

Per la realizzazione del LCA del prodotto scelto, sono stati utilizzati i seguenti indicatori:

- **Emissioni di CO2 equivalente:** quantità di sostanze emesse in atmosfera, espressa in relazione all'effetto dell'anidride carbonica, tramite fattori di conversione. Ad una maggiore quantità di emissioni di 'CO2 eq.' corrisponde un maggiore impatto sul potenziale di riscaldamento globale (Global Warming Potential - GWP).
- **Consumo di acqua:** volumi di acqua associati al consumo necessario nella fase di produzione e alla previsione di consumo nella fase di uso e fine vita. Ad un maggiore volume, corrisponde un maggiore impatto sull'impronta idrica (Water Footprint) e sull'esaurimento delle risorse idriche.
- **Riequilibrio delle falde:** rappresenta il livello di alterazione degli ecosistemi acquatici, quantificato come il volume di acqua necessario alla diluizione delle sostanze rilasciate fino al raggiungimento di un livello accettabile per l'ambiente. Ad un maggiore volume, corrisponde un maggiore impatto sull'impronta idrica e sullo sforzo di riequilibrio da parte dell'ecosistema.

Il LCA è stato realizzato con il supporto di SPRIM Green on Sustainability, dipartimento della società di consulenza SPRIM Italia, specializzato nel campo della salute dell'uomo e dell'ambiente.

PROGETTO

Per perseguire l'obiettivo del progetto, vale a dire un maggiore coinvolgimento del consumatore verso un uso responsabile, sono stati calcolati gli indicatori ipotizzando due diversi scenari:

## BEST CASE

## WORST CASE

Raggiungere il punto vendita distante 3 km, utilizzando la **bici**

Raggiungere il punto vendita distante 3 km, utilizzando l'**automobile**

Separare e raccogliere con logica differenziata i rifiuti generati **riciclo**

Raccogliere in maniera indifferenziata i componenti **discarica**

Produzione del packaging **con un utilizzo fino al 50% di materiali provenienti da riciclo**

Produzione del packaging **non con materiali provenienti da riciclo**

SCENARI

I risultati sono stati calcolati considerando una applicazione di 1,5 g di prodotto.

Un utilizzo "non responsabile" nelle fasi di uso e fine vita comporterebbe un maggiore impatto sull'ambiente:

**+ 113%**

per le **emissioni di CO<sub>2</sub>** in atmosfera

**+ 4%**

sul **consumo di acqua**

**+ 800%**

sul **riequilibrio dell'ecosistema** acquatico

I dati confermano come, anche per un prodotto che non preveda consumo di energia per la sua applicazione e quindi potenzialmente soggetto a sprechi (ad esempio per un prodotto a risciacquo con acqua calda), **l'utente finale possa prendere parte attiva nel percorso di riduzione degli impatti a salvaguardia dell'ambiente.**

RISULTATI E CONCLUSIONI





L'impegno e l'attenzione di Pink Frogs per la sostenibilità ambientale hanno portato l'azienda, nel corso degli anni, a ricevere diversi **riconoscimenti** in questo ambito



2013

**Diploma di Buone Prassi e Attestato di Impresa Responsabile**  
Pink Frogs riceve il Diploma di Buone Prassi di Responsabilità Sociale riconosciuto dalla Camera di Commercio di Milano e l'attestato di Impresa Responsabile da Unioncamere Lombardia e dalle Camere di Commercio lombarde

**Cosmopack The Wall**  
Con la sua Etichetta Sostenibile, nel Pink Frogs vince il premio "Eco-Beauty Award", nell'ambito del Cosmopack The Wall Contest, per il miglior concept legato all'eco-sostenibilità.

2015



2015

**Slow Brand Factory Award**  
Nell'ambito dello Slow Brand Festival, organizzato da Fondazione Feltrinelli, Pink Frogs viene premiata nella categoria Slow Factory con lo "Slow Brand Factory Award", sempre per il progetto "Etichetta di Utilizzo Responsabile".

**Responsible Care Federchimica Award**  
Grazie all'etichetta per l'utilizzo responsabile, Pink Frogs vince il "Responsible Care Federchimica Award", che premia le eccellenze nello sviluppo sostenibile nell'industria chimica.

2015



2017

**Attestato di Impresa Responsabile e di Buone Prassi**  
Pink Frogs ottiene nuovamente dalla Camera di Commercio di Milano Monza Brianza Lodi, Unioncamere Lombardia e Regione Lombardia l'attestato di Impresa Responsabile in Lombardia, per le Buone Prassi di Responsabilità Sociale d'Impresa (CSR). Nello specifico, viene premiata per i Progetti di sostenibilità ambientale, Qualità delle relazioni con i fornitori, i clienti e i consumatori e Governo e gestione dell'azienda, nella categoria «AMBIENTE».

# Obiettivi

- Aumentare l'efficienza produttiva mediante la validazione dei processi in fase di industrializzazione, con l'obiettivo di prevenire i possibili rischi in fase di produzione  
...
- Impegnarsi nella sostituzione delle fiale in vetro con quelle in plastica, più facilmente riciclabili  
...
- Condurre un'analisi LCA per determinare l'impatto di un prodotto cosmetico in tutto il suo ciclo di vita  
...
- In linea con i progetti di LCA, inserire l'impatto ambientale dei prodotti nelle schede marketing, per aumentare la consapevolezza dei clienti e promuovere i prodotti con un'impronta ambientale minore  
...
- Aumentare la produzione di prodotti con materie prime biologiche  
...
- Introdurre soluzioni innovative per il packaging, proponendo ai clienti opzioni più green, come l'utilizzo di carta riciclata, plastica riciclata e bioplastica, e con l'impegno a utilizzare carta certificata FSC  
...
- Gestione dei rifiuti: migliorare nella differenziazione dei rifiuti e nella gestione dell'acqua



# 4. ECONOMICO



## 4.1 Impatto Economico

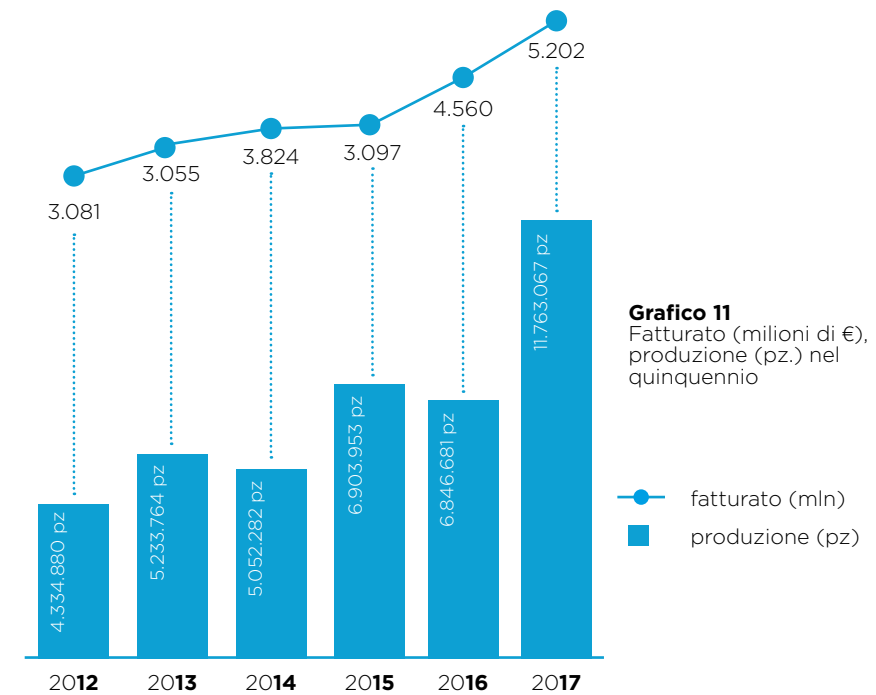
**Nel 2017 il fatturato di Pink Frogs è pari a 5,2 milioni di euro,** con una produzione pari a 11.695.516 pezzi. L'aumento di pezzi prodotti nel 2017 è riconducibile prevalentemente all'aumento di produzione delle fiale alcoliche, passate da 1.128.054 a 4.096.299 pezzi.

Nel 2017, fatturato e produzione hanno seguito il trend di crescita degli anni precedenti, portando Pink Frogs ad avere un ruolo sempre più rilevante tra i contoterzisti dell'industria cosmetica italiana.

Se si guarda agli ultimi cinque anni, il fatturato dell'azienda è più che raddoppiato, con un aumento del 69% rispetto al 2012.

	Fatturato (mln di €)	Produzione (pz)	Bulk (t)
2015	3,9	6.442.580	1.020
2016	4,5	6.883.809	949
2017	5,2	11.695.516	1.114

**Tabella 11**  
Fatturato (milioni di €), produzione (pz.) e bulk (t) nel triennio



**Grafico 11**  
Fatturato (milioni di €),  
produzione (pz.) nel  
quinquennio

● fatturato (mln)  
■ produzione (pz)



## 4.2 Valore Aggiunto

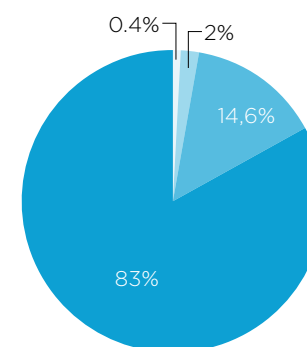
Il **Valore Aggiunto** di un'impresa rappresenta la ricchezza prodotta dall'azienda nell'esercizio, individuabile come differenza tra la produzione lorda ed il consumo di beni e servizi. Il suo calcolo avviene attraverso una riclassificazione delle voci del conto economico di esercizio, finalizzata ad evidenziare sia il processo di formazione del valore aggiunto aziendale che la sua distribuzione, esprimendo in quantità monetarie i rapporti tra l'impresa e il sistema socio-economico con cui interagisce, con particolare riferimento ai principali stakeholder.

VALORE DELLA PRODUZIONE	2015	2016	2017 <sup>17</sup>
<b>Ricavi delle vendite e delle prestazioni</b>	<b>3.864.822</b>	<b>4.486.059</b>	<b>5.151.781</b>
<b>Variazioni delle rimanenze di prodotti in corso di lavorazione, semilavorati e finiti e dei lavori in corso su ordinazione</b>	<b>- 29.395</b>	<b>61.530</b>	<b>24.438*</b>
<b>Incrementi di immobilizzazioni per lavori interni</b>	<b>-</b>	<b>38.285</b>	<b>-</b>
<b>Altri ricavi e proventi</b>	<b>91.464</b>	<b>145.297</b>	<b>205.992</b>
<b>totale</b>	<b>3.926.891</b>	<b>4.731.171</b>	<b>5.382.211</b>
COSTI INTERMEDI DELLA PRODUZIONE	2015	2016	2017
<b>Per materie prime, sussidiarie, di consumo e di merci</b>	<b>1.510.435</b>	<b>1.957.628</b>	<b>1.972.050</b>
<b>Per servizi</b>	<b>769.206</b>	<b>133.084</b>	<b>1.320.551</b>
<b>Per godimento di beni terzi</b>	<b>125.036</b>	<b>133.084</b>	<b>169.049</b>
<b>Variazione delle rimanenze di materie prime, sussidiarie, di consumo e merci</b>	<b>- 104.531</b>	<b>- 149.462</b>	<b>-117.297*</b>
<b>Oneri diversi di gestione</b>	<b>34.347</b>	<b>22.736</b>	<b>18.056</b>
<b>totale</b>	<b>2.334.493</b>	<b>3.029.920</b>	<b>3.362.409</b>
<b>VALORE AGGIUNTO</b>	<b>1.592.398</b>	<b>1.701.251</b>	<b>2.019.802</b>

<sup>17</sup>: I dati riferiti all'anno 2017 sono una stima non definitiva, in mancanza del bilancio economico definitivo. Nello specifico, i dati indicati dall'asterisco (\*) sono stimati.

**Tabella 12**  
Valore Aggiunto prodotto da Pink Frogs nel triennio

Il valore aggiunto aggregato prodotto da Pink Frogs nel 2017 è pari a **2.019.802 di euro**, con i ricavi che ammontano a €5.382.211, in aumento rispetto al 2016 del 14%, in relazione alla citata espansione della produzione tra il 2015 e il 2016, e i costi in aumento dell'11%. L'aumento della produzione dal 2015 ha permesso all'azienda di assicurarsi una più ampia fetta del mercato e di investire ulteriormente in ricerca & sviluppo e sostenibilità.



**Grafico 12**

Distribuzione del valore aggiunto tra gli stakeholder in percentuale

- Remunerazione personale
- Remunerazione dell'azienda
- Remunerazione del capitale di credito
- Remunerazione della pubblica amministrazione

Il valore aggiunto prodotto dall'azienda nel 2017 è stato distribuito per circa l'83% al personale sotto forma di stipendi, oneri sociali e trattamento di fine rapporto. Questo dato conferma l'attenzione di Pink Frogs per i propri dipendenti. La Pubblica Amministrazione ha ricevuto lo 0,4% del Valore Aggiunto, in diminuzione rispetto al 2016, mentre la remunerazione del Capitale di Credito rappresenta poco meno del 2%, rimanendo stabile rispetto all'anno precedente. La remunerazione dell'azienda corrisponde al 14,6% del Valore Aggiunto aggregato, in leggero aumento rispetto al 2016, grazie alla migliorata performance economica.

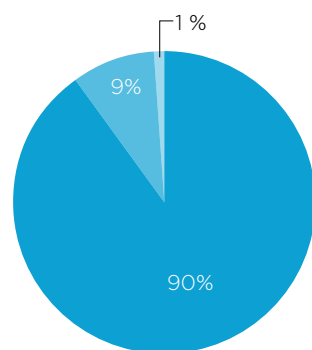


## 4.3 Filiera: I Fornitori

I fornitori di Pink Frogs si suddividono principalmente in fornitori di materie prime e fornitori di packaging. Il loro numero e il fatturato sono aumentati dal 2015, in linea con l'aumento di produzione verificatosi nel triennio. Nel 2017 Pink Frogs ha 143 fornitori, di cui 86 di materie prime e 57 di pack, per un fatturato di 2.113.851 euro.

	2015	2016	2017
<b>Numero fornitori</b>	<b>149</b>	<b>144</b>	<b>175</b>
<b>MP</b>	<b>77</b>	<b>84</b>	<b>86</b>
<b>Pack</b>	<b>52</b>	<b>56</b>	<b>57</b>
<b>Altro</b>	<b>20</b>	<b>4</b>	<b>32</b>
<b>Fatturato fornitori (€)</b>	<b>1.532.780</b>	<b>1.999.937</b>	<b>2.113.851</b>

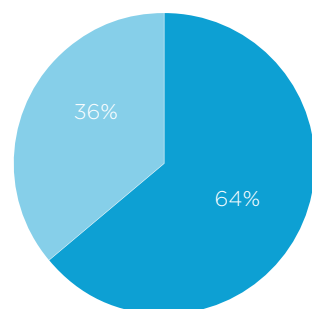
**Tabella 13**  
Numero e fatturato dei fornitori nel triennio



**Grafico 13**  
Provenienza fornitori MP e pack in percentuale nel 2017

- Italia
- Europa
- Extra Europa

**La maggior parte dei fornitori di Pink Frogs è italiana (90%), con il 10% di fornitori proveniente da Paesi esteri.**



**Grafico 14**  
Percentuale di fornitori strategici locali nel 2017 sul totale di fornitori di MP e pack

- Provincia di Milano
- Resto d'Italia

Tra i fornitori di materie prime e di packaging **il 64% proviene dalla provincia di Milano** dove Pink Frogs è situata

**Per Pink Frogs è fondamentale promuovere e sostenere la comunità locale e questo impegno è ben visibile dalla scelta sia dei fornitori strategici, che di servizi. In particolare, i fornitori di servizi sono tutti fornitori locali. In questo modo, Pink Frogs contribuisce alla crescita economica locale.**

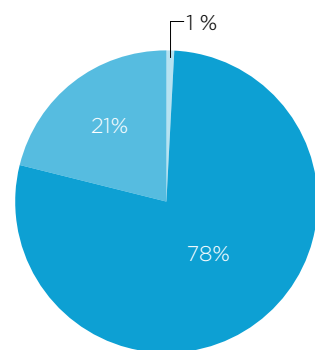


## 4.4 Filiera: I Clienti

La maggior parte dei clienti di Pink Frogs è italiana, ma il numero di clienti internazionali, sia dall'Europa che dal resto del mondo, è in aumento. Pink Frogs nel 2017 ha 97 clienti, di cui 82 italiani, 11 europei e 4 al di fuori dell'Europa.

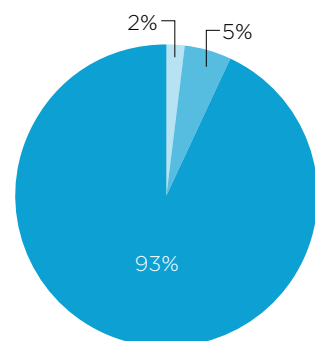
	Numero	%	Quantità	%	Importo	%
<b>Italia</b>	<b>82</b>	<b>85%</b>	<b>9.624.129</b>	<b>78%</b>	<b>4.814.981</b>	<b>93%</b>
<b>Europa</b>	<b>11</b>	<b>11%</b>	<b>2.584.387</b>	<b>21%</b>	<b>246.833</b>	<b>5%</b>
<b>Extra Europa</b>	<b>4</b>	<b>4%</b>	<b>129.092</b>	<b>1%</b>	<b>126.970</b>	<b>2%</b>
<i>totale</i>	97	100%	12.337.609	100%	5.188.785	100%

**Tabella 13**  
Numero, quantità e fatturato dei clienti nel 2017, divisi per provenienza



**Grafico 15**  
Percentuale di clienti per provenienza sulla quantità totale

■ Italia  
■ Europa  
■ Extra Europa



**Grafico 16**  
Percentuale di clienti per provenienza sull'importo totale

■ Italia  
■ Europa  
■ Extra Europa

**La produzione di Pink Frogs è per il 78% dedicata alla clientela italiana, corrispondente in termini di fatturato al 93%. I clienti europei corrispondono invece al 21% della quantità, ma solo il 5% del fatturato.**

*I clienti provenienti dal resto del mondo rappresentano circa l'1% per quantità e il 2% per importo. L'obiettivo di Pink Frogs è di continuare questa espansione verso i mercati internazionali nei prossimi anni, proponendosi sempre più come partner, invece che unicamente come produttore, e offrendo sempre più full service rispetto al conto lavoro.*



# Obiettivi

- Aumentare l'efficienza nel processo di progettazione, consolidando più progetti sul mercato e aumentando così il fatturato  
...
- Aumentare i progetti in full service, che permettono di avere più autonomia decisionale anche nella scelta del packaging e delle materie prime  
...
- Investimenti in nuove infrastrutture  
...
- Analizzare in modo più dettagliato la filiera, in modo da avere più chiari gli impatti delle singole fasi del ciclo di vita di un prodotto  
...
- Definizione di un budget annuale nei vari settori ambientali  
...
- Aumentare la visibilità tramite la partecipazione a più fiere internazionali  
...
- Espansione verso i mercati internazionali



# Nota Metodologica

Il presente documento è il primo Report di sostenibilità redatto da Pink Frogs, che ha intenzione di continuare a pubblicare il documento regolarmente con cadenza annuale.

Sotto il profilo temporale, il Report ha come periodo di riferimento l'anno solare 2017, salvo ove diversamente specificato. Quando disponibili, i dati e gli indicatori sono stati elaborati e riportati per il triennio 2015-2017, con l'obiettivo di favorire la comparabilità delle prestazioni fra i diversi anni.

Il perimetro di rendicontazione copre tutte le attività di Pink Frogs. Ove opportuno e possibile, gli indicatori di prestazione sono stati elaborati e riportati distintamente per le due sedi, legale-amministrativa ed operativa.

Il processo di raccolta dei dati e delle informazioni e di redazione del Report è stato guidato dalla Direzione di Pink Frogs e coordinato e gestito dal Responsabile Sostenibilità, in collaborazione con le diverse funzioni aziendali. I contenuti del Report sono stati predisposti secondo i GRI Standards 2016 della "Global Reporting Initiative" (GRI)<sup>18</sup>.

L'ampiezza e la profondità della rendicontazione dei temi trattati nel documento riflettono i risultati dell'Analisi di Materialità, condotta per la prima volta come descritto nella sezione 1 del Report.

I dati economici, finanziari e di governance sono stati ripresi dai dati e dalle informazioni elaborati ai fini del Bilancio civilistico. I dati e gli indicatori ambientali sono stati elaborati nell'ambito del Sistema di Gestione Ambientale certificato ISO 14001:2015 di Pink Frogs. Infine, i dati sul personale e quelli relativi agli altri aspetti trattati nel documento sono stati raccolti direttamente presso le funzioni responsabili.

In base alla copertura degli standard disclosure e degli indicatori associati agli aspetti materiali, il livello di aderenza al GRI autodichiarato è "in accordance - core".

Il Report di Sostenibilità e il GRI Content Index sono liberamente scaricabili all'indirizzo:

**[www.pinkfrogs.it](http://www.pinkfrogs.it)**

Per questa prima edizione del documento, si è scelto di non sottoporre il Report a verifica esterna da parte di una società di revisione.



## CONTATTI

Per ulteriori informazioni sul Report e sulla sostenibilità di Pink Frogs, scrivere a:  
**Sostenibilita@PinkFrogs.it**



**Via Sardegna, 26 20090 Pieve Emanuele (MI) | +39 02 8257820**



[www.pinkfrogs.it](http://www.pinkfrogs.it)

<sup>18</sup><https://www.globalreporting.org/standards>





pinkfrogs  
cosmetics